

20 ноября 2020

Объем платных услуг населению до конца года не восстановится.....2

Оборот общественного питания — самые глубокие падения.....3

Оборот розничной торговли — самые быстрые восстановления.....4

Реальные доходы: почти на 8% ниже.....5

Безработных в два раза больше, чем вакансий.....6

Еда и маски: какие отрасли пострадали меньше всего.....8

Регионы оттолкнулись от дна. Но вынырнули еще не все

Отдельные показатели социально-экономического развития субъектов РФ

— **Экономика российских регионов к сентябрю не восстановилась до докризисных уровней** после ослабления мер, введенных ранее на фоне распространения коронавируса. Несмотря на рост части показателей после падения в апреле–мае, возвращение к предкризисным значениям до конца этого года и в следующем году выглядит маловероятным. Это означает, что доходы региональных бюджетов не восстановятся. Тем не менее ограничительные меры, введенные на фоне осеннего роста заболеваемости, были уже не столь жесткими, как весной, а значит, дно большинства экономических показателей пройдено.

— **Объем платных услуг населению начал снижаться еще до введения превентивных мер и до конца года не восстановится.** Поскольку транспортные услуги по-прежнему отчасти ограничены, оплату услуг ЖКХ можно отложить, а спрос на бытовые услуги мог снизиться даже после ослабления карантина, ждать восстановления сектора до конца года не имеет смысла. Существенное снижение объема платных услуг без значимого восстановления наблюдается не только в Москве, но и в крупных промышленных регионах — Республике Саха (Якутия), Республике Башкортостан, Приморском крае, Сахалинской области, Ямало-Ненецком автономном округе (ЯНАО) и Архангельской области.

— **Самые значительные падения — в динамике оборота общественного питания, самые быстрые восстановления — в рознице.** Оборот общепита этой весной просел наполовину, а в сентябре наблюдалось восстановление лишь в восемнадцати регионах, четыре из которых туристические. Оборот розничной торговли, снизившийся не так сильно в первую очередь за счет непродовольственного сектора, к июлю–сентябрю почти восстановился до прошлогодних значений.

— **Реальные доходы снизились, безработица возросла.** Во втором квартале реальные доходы населения снизились на 7,7% по сравнению с аналогичным периодом предыдущего года. В отдельных регионах снижение за этот период составило 12–17%. Официально зарегистрированная безработица увеличилась к сентябрю более чем в пять раз — до 4,9%, что сопоставимо с безработицей, регистрируемой по методологии МОТ (6,3%). Количество вакансий при этом вдвое меньше, чем официально зарегистрированных безработных. Тем не менее смягчение ограничительных мер позволяет предположить, что к концу года рост безработицы остановится.

— **Негативные тенденции в промышленности начались до введения на территории России противопандемийных мер.** Снижение наблюдается не только в добывающих регионах, но и в субъектах с высокой долей обрабатывающих производств, в основном экспортно ориентированных. Глубина падения части индексов превышает спад 2015 года, а глобальный характер экономического спада не позволяет надеяться на быстрое восстановление. В то же время снижение промпроизводства несопоставимо по глубине ни с платными услугами, ни с общественным питанием.

Елена Анисимова
Директор — руководитель
группы региональных рейтингов
+7 (495) 139-0486
elena.anisimova@acra-ratings.ru

Контакты для СМИ

Алексей Чурилов
Менеджер по внешним
коммуникациям
+7 (495) 139-0480, доб.169
media@acra-ratings.ru

Объем платных услуг населению до конца года не восстановится

В число платных услуг населению входят:

- бытовые услуги;
- услуги пассажирского транспорта;
- услуги связи;
- жилищные услуги; коммунальные услуги;
- услуги учреждений культуры;
- туристские и экскурсионные услуги;
- услуги физической культуры и спорта;
- медицинские услуги;
- санаторно-оздоровительные услуги;
- ветеринарные услуги;
- услуги правового характера;
- услуги банков;
- услуги в системе образования;
- услуги рынков.

Объем платных услуг населению отражает объем потребления населением различных услуг, удовлетворяющих некоторые потребности населения, при этом не воплощающихся в материальной форме. Эти услуги обеспечивают прибыль предприятию, оказывающему их. Поэтому объем платных услуг, наряду с оборотом розничной торговли и общественного питания, — один из важных макроэкономических показателей, отражающих текущее состояние экономики через потребление.

Первым официальным нерабочим днем в России на фоне распространения пандемии коронавируса был объявлен предпоследний день марта, однако объем платных услуг населению начал снижаться уже по итогам этого месяца, а на Кавказе, в Поволжье, на Урале и в Зауралье — даже в феврале. В апреле и мае наблюдалось повсеместное падение объема платных услуг. При этом меньше всего пострадал Сибирский федеральный округ (СФО), где объем платных услуг за указанный период не опускался ниже 70% (месяц к месяцу предыдущего года).

Таблица 1. Провал платных услуг населению в апреле–мае 2020 года*

	январь	февраль	март	апрель	май	июнь	июль	август	сентябрь
РФ	101,9	100,9	95,6	62,1	60,5	65,5	74,5	81,2	87,8
ЦФО	103,2	103,4	94,8	61,3	53,2	58,1	65,8	72,3	82,2
СЗФО	99,4	100,2	94,9	64,2	65,5	69,9	77,0	83,2	87,4
ЮФО	103,8	102,6	99,7	57,2	59,3	64,3	89,2	95,6	99,5
СКФО	100,3	99,3	97,7	55,0	54,9	66,2	80,0	94,3	97,0
ПФО	101,6	99,3	95,4	64,4	68,5	73,6	77,7	83,7	88,3
УФО	102,8	99,5	94,6	61,0	62,9	63,5	69,9	78,3	87,1
СФО	100,5	98,3	95,3	70,1	71,3	77,0	82,5	87,3	90,5
ДФО	100,1	98,8	94,9	61,3	59,0	69,0	76,6	83,9	87,7

* Месяц текущего года к соответствующему месяцу предыдущего года в номинальном выражении.

Источник: Росстат, расчеты АКРА

Доля расходов на туризм, размещение в гостиницах и культурные мероприятия, которые сильно сократились в первые месяцы роста заболеваемости, составляют только около 7% в общем объеме платных услуг населению. Поэтому спад платных услуг до 60–65% в апреле–мае 2020-го от уровня каждого месяца соответствующего периода в 2019 году произошел не только на фоне сокращения указанных расходов, но и ввиду комплексного снижения всех значимых видов платных услуг, кроме услуг связи и телекоммуникационных услуг, составляющих чуть более 10% платных услуг.

В структуре платных услуг населению максимальные доли занимают услуги в сфере ЖКХ (порядка 28%) и транспортные услуги (порядка 20%). Ограничение авиасообщения с другими странами в конце марта текущего года, сокращение внутренних авиаперевозок, ограничение железнодорожного сообщения и другие меры в итоге внесли значимый вклад в падение объема предоставляемых платных услуг. В отношении услуг ЖКХ

в начале апреля правительством было принято решение об отмене начисления пени до конца 2020 года. В результате, по данным Ассоциации «НП Совет рынка», уровень расчетов населения за электроэнергию в апреле снизился почти на 9% относительно аналогичного месяца предыдущего года. По итогам августа этот показатель в основном не достигал 100% относительно уровня прошлого года. Банк России также [фиксирует](#) негативный вклад отрасли «обеспечение электроэнергией» в динамику финансовых потоков потребительских отраслей.

Еще 10% платных услуг приходится на бытовые услуги (парикмахерские и косметические услуги, ремонт одежды и обуви, ремонт техники, химчистка и т. д.). Даже если отдельные субъекты во время пандемии не ограничивали деятельность предприятий бытового обслуживания, спрос на их услуги, очевидно, снизился.

Кризис на рынке платных услуг в регионах развивался по-разному. Чуть больше половины регионов испытали падение индекса до 70–75% (месяц к соответствующему месяцу предыдущего года), при этом к сентябрю он восстанавливался до 90% и выше более чем у половины субъектов. Так, на Алтае, в Крыму, Краснодарском крае, Республике Адыгея и Белгородской области, а также в половине северокавказских республик объем услуг восстановился до 100% и выше от уровня сентября 2019-го. Однако не всем так повезло — на Урале, к примеру, восстановление проходит очень вяло.

Сильнее всего показатель ожидаемо снизился в Москве (до 42,3% в мае относительно мая предыдущего года, в благополучном сентябре он восстановился только до 76%). В некоторых регионах после значительного спада восстановление идет медленно, среди них — Республика Саха (Якутия), Сахалинская область, Республика Башкортостан, Приморский край, Санкт-Петербург и Архангельская область.

По нашей оценке, объем транспортных, бытовых и туристических услуг не восстановятся до конца текущего года. Кроме того, с ноября начали действовать новые ограничительные меры, а значит, объем платных услуг по большей части останется на уровне, не превышающем показатели прошлого года.

Оборот общественного питания — самые глубокие падения

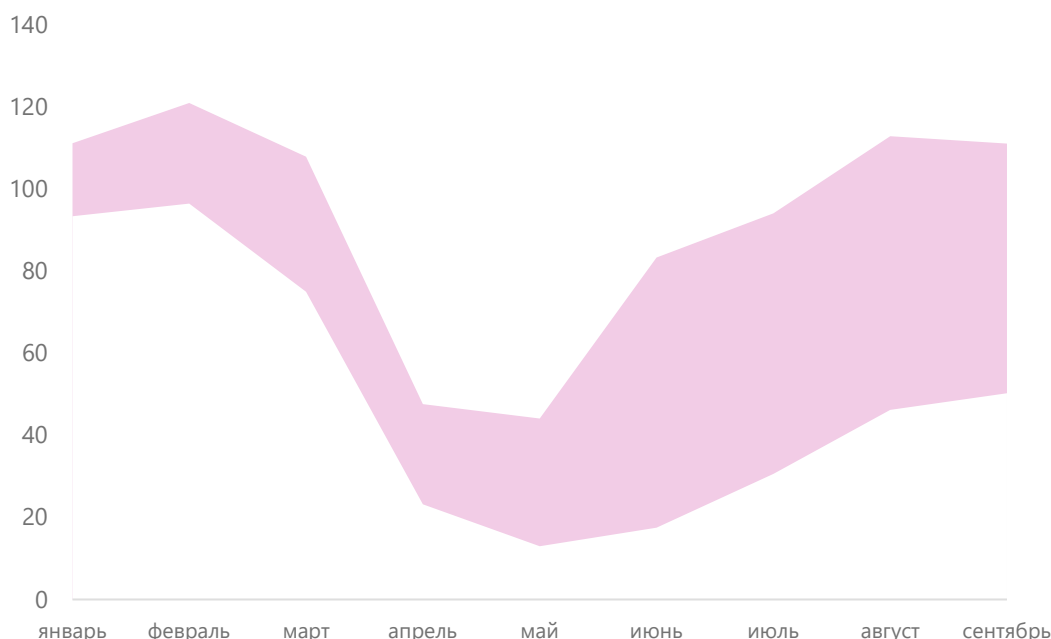
Оборот общественного питания показал еще больший спад, чем объем платных услуг населению. Если в целом по стране в апреле и мае 2020 года оборот составил 48,5 и 47,9% от апреля и мая предыдущего года соответственно, то в отдельных регионах спад был еще более сильным.

На *рис. 1* приведена динамика показателя по 20 субъектам РФ, падение оборота общепита в которых в этом году было самым глубоким — в отдельные месяцы ниже 40% от уровня аналогичного месяца предыдущего года. Восстановление в этих пострадавших субъектах происходит с разной скоростью. Например, в Республике Калмыкия, Республике Татарстан, Республике Башкортостан, а также в Ставропольском и Хабаровском краях спрос на общепит к сентябрю не восстановился и составлял менее 80% от уровня сентября прошлого года. Лучшее дело обстоят в Краснодарском крае (111%), что, очевидно, является результатом турпотока второй половины лета.

20 субъектов с максимальным падением оборота общественного питания:

1. Брянская область;
2. Тамбовская область;
3. Москва;
4. Калининградская область;
5. Санкт-Петербург;
6. Республика Калмыкия;
7. Республика Крым;
8. Краснодарский край;
9. Ростовская область;
10. Кабардино-Балкарская Республика;
11. Ставропольский край;
12. Республика Башкортостан;
13. Республика Татарстан;
14. Удмуртская Республика;
15. Пермский край;
16. Кировская область;
17. Курганская область;
18. Свердловская область;
19. Забайкальский край;
20. Хабаровский край.

Рисунок 1. После единовременного падения оборот общественного питания восстанавливается по-разному*



* Месяц текущего года к соответствующему месяцу предыдущего года в номинальном выражении.

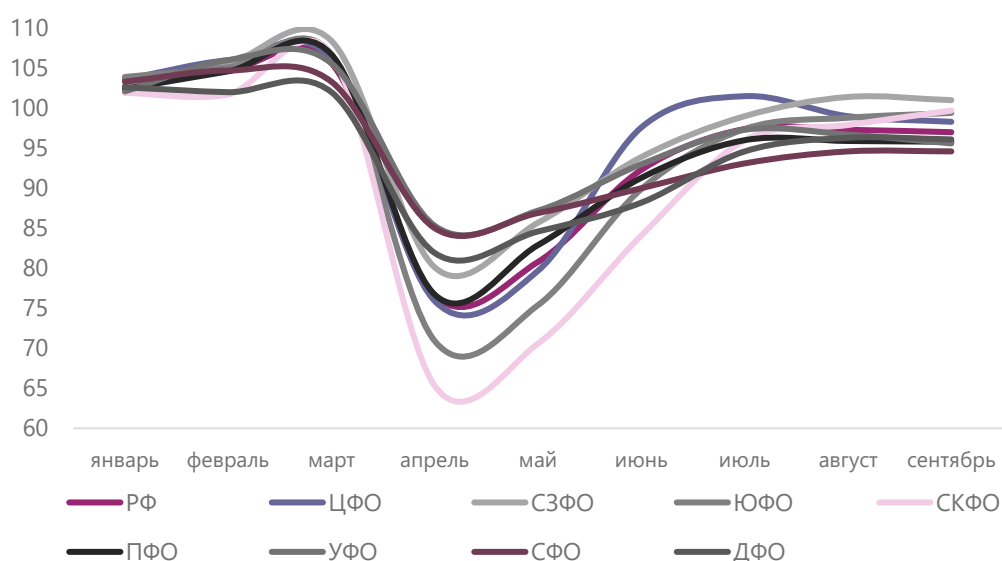
Источник: Росстат, расчеты АКРА

Оборот розничной торговли — самые быстрые восстановления

На фоне введенных из-за пандемии ограничений на торговлю непродовольственными товарами также произошло сокращение розничной торговли. Согласно данным Росстата, оборот розничной торговли непродовольственными товарами упал в апреле примерно до 65% от среднемесячных значений 2017 года с довольно быстрым восстановлением к июлю.

Однако за счет продовольственной розницы падение по сектору в целом было не таким сильным, как в общепите или платных услугах. В среднем в апреле текущего года оборот розницы составил 76,6% к апрелю 2019-го, а в мае — уже 80,8%. Самые низкие значения наблюдались в СКФО (в Республике Дагестан, Кабардино-Балкарской Республике, Карачаево-Черкесской Республике, РСО — Алания и Ставропольском крае индекс в апреле составлял 62–67%), а меньше всего оборот снизился в УФО и СФО. В некоторых регионах Сибири снижение составило не более 10% от уровня соответствующего месяца прошлого года (Томская и Новосибирская области, Кемеровская область — Кузбасс, Алтайский край, Республика Хакасия). В Москве падение было одним из самых глубоких, однако восстановление произошло уже в июне.

Рисунок 2. Розница показала самое быстрое восстановление*



* Месяц текущего года к соответствующему месяцу предыдущего года в номинальном выражении.

Источник: Росстат, расчеты АКРА

Тем не менее, как видно на рис. 2, восстановление произошло не везде. Всего в двадцати шести регионах оборот розницы в сентябре этого года был не ниже, чем в аналогичном месяце 2019-го. В Сибири, несмотря на наименьшее падение оборота в апреле, восстановление происходит медленнее всего вследствие как противовирусных мер, так и снижения доходов населения.

Реальные доходы: почти на 8% ниже

Снижение спроса на услуги и закрытие ряда предприятий не могли не повлиять на доходы населения. Как следствие, во втором квартале текущего года реальные доходы снизились на 7,7% по сравнению с аналогичным периодом 2019-го.

По итогам второго квартала реальные доходы выросли только в Чукотском автономном округе, ЯНАО, а также в республиках Хакасия и Калмыкия.

Самое значительное снижение реальных доходов населения за второй квартал произошло в РСО — Алания (на 16,8% относительно уровня второго квартала предыдущего года), Краснодарском крае (15,5%), Брянской области (14,5%), Тамбовской области (13,4%), Кабардино-Балкарской и Карачаево-Черкесской республиках (по 13%), на Ставрополье (12,7%) и в Республике Дагестан (12,6%).

Благодаря небольшому приросту в первом квартале (+0,9 п. п.) снижение реальных доходов за первое полугодие составило «всего» 3,1% относительно аналогичного периода предыдущего года.

За счет положительных итогов первого квартала за первое полугодие 2020 года реальные доходы выросли в большем количестве регионов, чем за второй квартал. В их число входят Белгородская и Тульская области в ЦФО, Вологодская, Псковская и Мурманская области в СЗФО, Республика Калмыкия в ЮФО, республики Мордовия и Чувашия, а также Саратовская область в ПФО, ЯНАО в УФО, Камчатский край, Чукотский АО, Магаданская и Сахалинская области в ДФО и почти две трети в СФО.

Денежные доходы — это доходы от предпринимательской деятельности, заработная плата, социальные выплаты, проценты по вкладам, ценным бумагам, дивиденды и другие доходы.

Реальные доходы — это денежные доходы, скорректированные на ИПЦ.

Самые быстрые темпы роста реальных доходов за первое полугодие наблюдались в ЯНАО и Чукотском АО (+3,4% и +4,4% соответственно), тогда как в подавляющем большинстве перечисленных выше регионов рост очень условный — +1,5% и менее.

Снижение реальных доходов происходит на фоне роста номинальных заработных плат. За восемь месяцев 2020 года заработные платы выросли на 5,6% относительно аналогичного периода предыдущего года (в августе рост составил 3,7% относительно августа предыдущего года). В структуре денежных доходов заработная плата занимает чуть менее 60%, оставшаяся часть — социальные выплаты (чуть более 20% в этом году), доходы от предпринимательской деятельности, собственности и прочее.

Динамика этих видов доходов в разрезе субъектов РФ недоступна, однако очевидно, что социальные выплаты во втором–третьем кварталах этого года выросли. В то же время сократились доходы от предпринимательской деятельности, о чем косвенно свидетельствуют снижение оборота питания, услуг и розницы, и доходы от собственности (как минимум за счет снижения процентных ставок).

Спрос на товары и услуги во втором квартале снизился гораздо больше, чем доходы населения. Нереализованный спрос в этот период обернулся небольшим приростом сбережений и наличности на руках населения. Покупка товаров и услуг в структуре использования денежных доходов населения, как правило, занимает примерно 75–80%. Однако ввиду сильного снижения потребления товаров и услуг во втором квартале их доля в структуре использования доходов снизилась в этот период до 68%. Неиспользованная разница сформировала прирост сбережений и наличности. Тем не менее в третьем квартале, после снятия части ограничений, россияне потратили больше, в том числе за счет того, что сняли сбережения.

Безработных в два раза больше, чем вакансий

К сокращению доходов добавилась безработица — коронавирус отбросил Россию примерно на девять лет назад по этому показателю. Несмотря на то, что формально нерабочие дни не должны были сопровождаться увольнениями или сокращением заработных плат, в условиях резкого снижения оборота многие, очевидно, были вынуждены пойти на эти меры. В результате уже в феврале–апреле безработица, регистрируемая по методологии МОТ, выросла на 0,4 п. п. до 5,0%, а в июне–августе уже составила 6,3%.

Официально зарегистрированная безработица увеличилась в России к августу более чем в пять раз до 4,8%, что сопоставимо с безработицей, регистрируемой по методологии МОТ (6,3%).

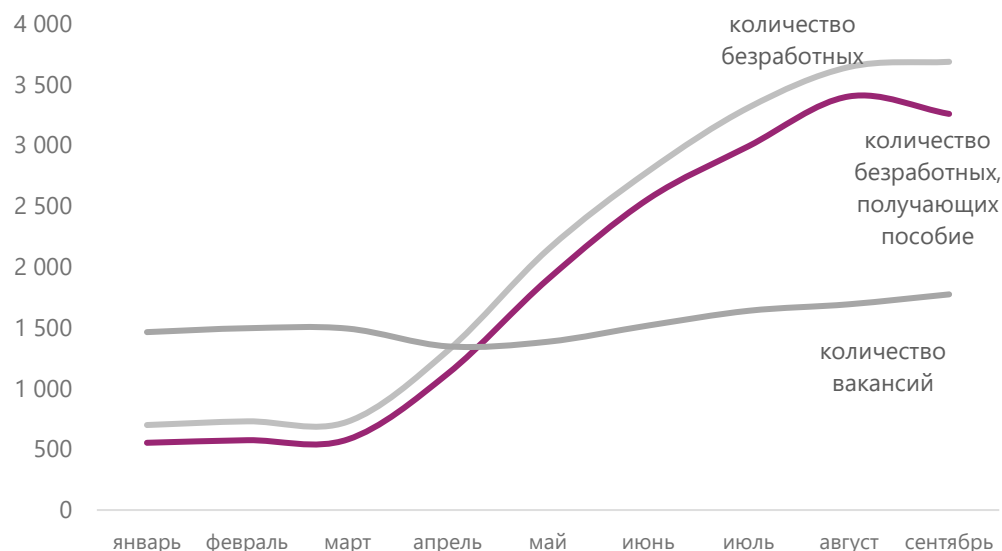
В сентябре официальная безработица продолжила рост и составила 4,9%, однако, вероятно, что основной период роста показателей безработицы завершился со смягчением ограничительных мер.

Здесь стоит отметить, что динамика роста зарегистрированной безработицы вызвана отчасти изменением размера пособия по безработице. Пособие было увеличено в апреле в рамках антикризисных мер, и именно в апреле — первом полноценном месяце действия карантина — был зафиксирован

взрывной рост зарегистрированной безработицы. Однако рост реального количества безработных, согласно динамике уровня безработицы по МОТ, все же имел место.

Довольно быстро количество официально зарегистрированных безработных сравнялось, а затем и превысило количество вакансий.

Рисунок 3. Баланс рынка труда в 2020 году, тыс. человек



Источник: Росстат, расчеты АКРА

Таблица 2. Регионы — лидеры по доле зарегистрированных безработных и темпам роста зарегистрированной безработицы

Регионы с самой высокой зарегистрированной безработицей в августе 2020 года			Регионы с самым высоким темпом роста зарегистрированной безработицы за 12 месяцев		
Субъект РФ	Безработица, %	Рост за 12 месяцев, раз	Субъект РФ	Безработица, %	Рост за 12 месяцев, раз
Чеченская Республика	25,9	3,2	Республика Крым	5,2	13,0
Республика Ингушетия	25,0	2,7	Ульяновская область	5,2	13,0
Республика Тыва	23,6	6,6	Кабардино-Балкарская Республика	16,1	12,4
Кабардино — Балкарская Республика	16,1	12,4	Карачаево — Черкесская Республика	13,1	10,1
Республика Алтай	13,3	6,7	Астраханская область	7,9	9,9
Карачаево — Черкесская Республика	13,1	10,1	Краснодарский край	4,6	9,2
Республика Дагестан	10,2	6,8	Нижегородская область	3,6	9,0
Республика Северная Осетия — Алания	8,8	5,2	Тюменская область без АО	4,4	8,8
Астраханская область	7,9	9,9	Санкт-Петербург	3,5	8,8
Оренбургская область	7,8	6,5	Калининградская область	6,9	8,6
Республика Калмыкия	7,7	5,9	Ставропольский край	6,0	8,6
Республика Адыгея	7,0	7,8	Ленинградская область	3,4	8,5
Курганская область	7,0	5,4	Костромская область	5,8	8,3
Калининградская область	6,9	8,6	Ханты-Мансийский АО — Югра	3,2	8,0
Республика Башкортостан	6,8	7,6	Республика Адыгея	7,0	7,8

Источник: Росстат, расчеты АКРА

Регионы, ИПП* которых был меньше 100% на протяжении восьми из девяти месяцев 2020 года:

1. Тверская область (минимум в апреле — 86,3%);
2. НАО (минимум в сентябре — 69,9%);
3. Пермский край (минимум в мае — 91,5%);
4. Самарская область (минимум в апреле — 86,1%).

Регионы, ИПП которых был меньше 100% на протяжении девяти из девяти месяцев 2020 года:

1. Костромская область (минимум в апреле — 69,7%);
2. Республика Калмыкия (нехарактерный минимум в январе — 84,5%);
3. Республика Тыва (минимум в апреле — 53,8%);
4. Красноярский край (минимум в марте — 85,5%);
5. Кемеровская область — Кузбасс (минимум в январе — 93,7%).

*месяц к месяцу предыдущего года.

Анализ проведен на основании официальных доступных данных.

Подробнее о пересмотре отраслевых данных см. аналитический комментарий АКРА [«Существенный положительный пересмотр отраслевых данных — норма для России и многих других стран»](#) от 20.10.2020.

Еда и маски: какие отрасли пострадали меньше всего

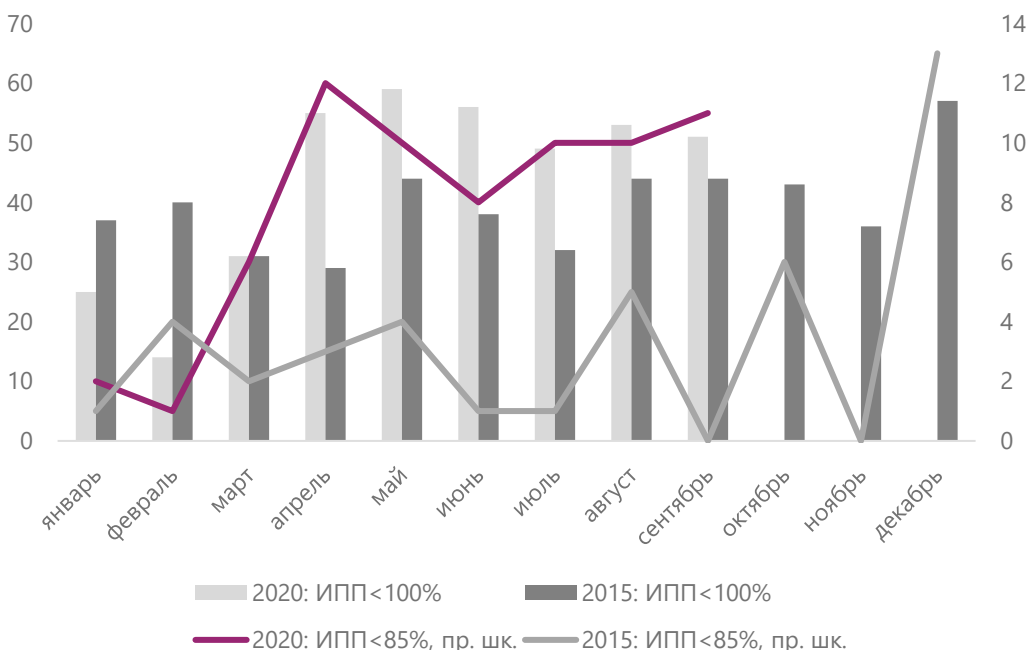
Промышленность формирует примерно треть поступлений по налогу на прибыль и четверть поступлений по НДС в бюджеты регионов. Состояние этой отрасли, формально не ограниченной во время пандемии, по-прежнему оказывает определяющее воздействие на состояние экономики российских регионов.

Анализ индекса промышленного производства (ИПП) российских регионов затрудняет тот факт, что в октябре текущего года Росстат пересмотрел данные по промышленному производству в целом по РФ в разрезе всех видов экономической деятельности (ЭД), однако пересмотр региональной статистики еще не был произведен.

Несмотря на то, что в России превентивные меры были введены только в марте, уже по итогам этого месяца у 31 региона ИПП к марту 2019 года был ниже 100%. С апреля количество таких регионов составляло не менее 49 ежемесячно.

Спад в промышленности в ряде субъектов наблюдался и в январе текущего года, а в марте увеличилось количество регионов с достаточно глубоким падением ИПП — ниже 85% относительно аналогичного месяца 2019 года. В марте число таких регионов было равно шести, а с апреля варьировалось от 8 до 12 ежемесячно.

Рисунок 4. В 2020 году количество регионов с сильным снижением ИПП заметно выше, чем, например, в 2015 году



Источник: Росстат, расчеты АКРА

За шесть месяцев действия ограничительных мер и простоев (апрель–сентябрь) примерно в двух третях случаев (на все случаи наблюдений) ИПП был ниже 100%, в 12% случаев — ниже 85%.

Тем не менее глубина падения ИПП несопоставима с глубиной падения оборота общественного питания, объема предоставленных платных услуг населению и даже оборота розничного питания в отдельные месяцы.

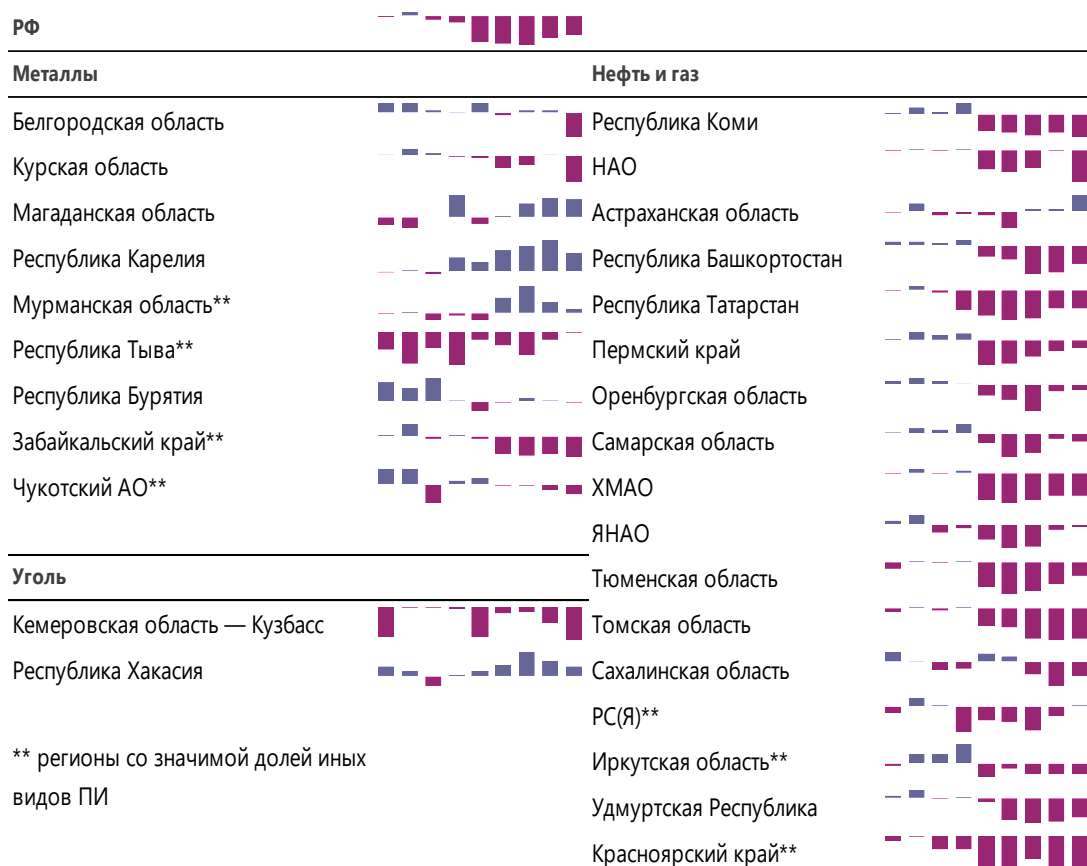
Несмотря на совершенно разную природу кризиса текущего года и, например, 2015–го, количество субъектов с падением ИПП сопоставимо, но в этом году отмечается большее количество регионов с глубоким падением индекса.

Если у части регионов падение индекса было временным явлением, и после апреля–июня началось восстановление, то в отдельных субъектах ИПП был ниже 100% (месяц к месяцу предыдущего года) на протяжении восьми из девяти месяцев. Более того, в некоторых регионах ИПП в указанный период ни разу не превысил 100%.

Несмотря на снижение спроса на энергоресурсы и падение цен на нефть, среди перечисленных выше регионов не все являются добывающими. Это, в свою очередь, означает, что текущий кризис в значительной мере затронул разные сферы экономики.

Тем не менее в нефтегазодобыче падение производства было единовременным и самым синхронным — с мая, когда вступило в силу новое соглашение ОПЕК+, по сентябрь включительно индексы находились в отрицательной зоне. Больше всего пострадали те регионы, в которых добываются не самые значительные объемы нефти: Томская область, Республика Башкортостан, Ненецкий автономный округ и Республика Саха (Якутия), в которой, впрочем, добываются не только углеводороды.

Таблица 3. Максимальное падение ИПП по виду ЭД «Добыча ПИ» — в нефтегазодобыче*



* ИПП по виду ЭД «Добыча ПИ» отдельных регионов, сгруппированных по доле, вносимой каждым подвидом деятельности в объем отгруженной продукции по указанному виду деятельности, в январе–сентябре 2020 года (месяц к месяцу предыдущего года).

Источник: Росстат, расчеты АКРА

Регионы, специализирующиеся на добыче металлургических руд, пострадали меньше. Республика Хакасия, в свою очередь, обязана ростом новым проектам, разрабатываемым на ее территории.

Исходя из текущих (непересмотренных) данных, среди регионов со значимой долей обрабатывающей промышленности больше всего пострадали те, в структуре отгрузки которых велики доли отрасли производства нефтепродуктов, производства машин и оборудования, (см. *Приложение*) и деревообрабатывающая отрасль. Однако после пересмотра данных на региональном уровне картина может измениться.

Лучше всего чувствуют себя регионы, специализирующиеся на пищевой промышленности, — почти все они показывают рост ИПП уже с июня.

Рост индекса с июня также отмечается в Ивановской области, где значима доля текстильного производства. Видимо, это результат заявленного весной наращивания производства медицинских изделий (масок). В пандемию предприятия, которые смогли переориентировать свое производство на медицинские изделия, получили шанс нарастить (или хотя бы не снизить) объемы производства.

Металлургическое производство также пострадало в меньшей степени.

Экономический спад носит глобальный характер, а значит, снижается как внутренний, так и внешний спрос. Быстрое восстановление региональных экономик в таком случае невозможно. Исходя из структуры производства уже заметно, экономика каких регионов по итогам года пострадает больше остальных, что, в свою очередь, подразумевает больший удар по доходам их бюджетов.

Однако в связи с тем, что ограничительные меры этой осени значительно более мягкие, чем весенние, можно не ожидать такого же масштабного снижения экономической активности во вторую и, видимо, любую последующую волну пандемии, что позволяет рассчитывать на медленное восстановление доходов к концу следующего — началу 2022 года.

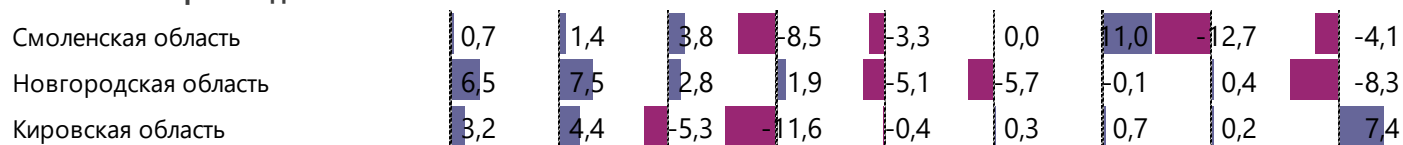
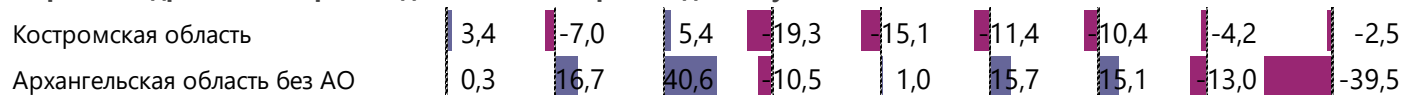
Приложение

Таблица 1. ИПП по виду ЭД «Обрабатывающая промышленность» отдельных регионов, сгруппированных по доле, вносимой каждым подвидом деятельности в объем отгруженной продукции по указанному виду деятельности, в январе–сентябре 2020 года (месяц к месяцу предыдущего года)

	январь	февраль	март	апрель	май	июнь	июль	август	сентябрь
Пищевое производство									
Белгородская область*	1,3	3,9	2,3	2,3	-1,2	1,9	-1,2	-1,0	8,3
Владимирская область	-7,0	14,9	5,5	-11,6	-8,7	0,9	60,0	66,2	35,2
Курская область	3,3	9,3	4,3	-35,4	-6,8	-2,9	-7,7	21,2	-8,1
Московская область	14,3	12,3	8,2	-7,2	-2,0	12,5	8,0	1,6	10,9
Орловская область	8,3	10,7	6,1	-0,2	0,2	15,4	5,2	6,5	15,2
Ростовская область	12,7	8,0	5,4	-12,5	-6,5	-4,2	11,8	0,6	5,8
Республика Марий Эл	4,0	0,4	-2,2	-29,6	-29,6	15,1	-27,7	-39,2	41,3
Республика Мордовия	16,3	11,8	15,6	3,9	8,5	7,0	5,8	2,6	1,9
Пензенская область	12,8	14,7	-2,2	-13,2	15,6	6,0	6,8	26,8	18,6
Саратовская область*	5,1	-1,6	-0,8	-16,3	-6,2	-1,7	13,8	-0,4	14,7
Алтайский край	-3,9	6,5	0,6	-1,5	1,1	0,2	-1,8	-4,3	0,3
Металлургия									
Липецкая область	4,7	2,3	3,6	1,6	5,1	8,7	6,8	-3,3	-0,3
Тульская область	13,1	32,0	78,2	-2,4	16,1	40,6	-10,7	9,1	-3,2
Вологодская область	2,2	4,7	4,4	-3,0	-0,1	3,6	1,5	1,8	0,2
Удмуртская Республика	6,2	0,3	-5,1	-10,9	-3,0	-4,1	7,5	1,5	-5,3
Свердловская область	5,0	17,6	0,9	9,8	-4,1	2,8	-9,6	-4,6	-1,4
Челябинская область	0,9	-2,7	-2,2	-4,3	-10,4	-4,3	-5,4	-2,9	0,7
Республика Хакасия	-5,3	5,6	4,5	6,2	12,3	4,8	1,1	-5,9	-6,5
Красноярский край	-9,9	-7,0	-19,9	-6,3	-5,1	-12,6	-5,7	-5,7	-3,9
Иркутская область	5,0	14,9	6,7	11,1	5,9	23,9	12,2	14,2	4,1
Производство машин и оборудования, автотранспортных и транспортных средств									
Калужская область	3,0	2,0	2,3	-27,3	-6,1	-3,0	24,4	-9,4	-7,6
Тверская область	-2,4	0,5	-3,1	-15,1	-8,7	2,9	1,8	2,0	-2,9
Ярославская область*	0,4	9,5	9,2	2,1	3,9	20,9	14,7	-26,9	-2,3
Калининградская область	0,6	4,9	-5,7	-12,9	-9,8	-8,4	-2,0	-8,3	13,2
Ростовская область*	2,7	8,0	5,4	-12,5	-6,5	-4,2	1,8	0,6	5,8
Чувашская Республика	2,2	8,3	0,4	-14,0	-1,8	-9,7	-3,1	-1,0	8,3
Самарская область	0,8	2,4	-6,2	-32,8	-21,3	-5,0	6,7	0,5	-0,9
Ульяновская область	0,9	-1,7	-4,3	-24,3	-20,7	-0,6	2,7	-6,8	18,2
Курганская область	3,3	5,3	9,5	8,4	-2,1	-8,1	1,4	-4,2	16,7

январь февраль март апрель май июнь июль август сентябрь

Нефтепродукты, резиновые и пластмассовые изделия

Химическое производство

Обработка древесины, производство мебели, производство бумаги

Текстильное производство


* Регионы со значимой долей иных подвидов обрабатывающей промышленности.

Источник: Росстат, расчеты АКРА

(С) 2020

Аналитическое Кредитное Рейтинговое Агентство (Акционерное общество), АКРА (АО)

Москва, Садовническая набережная, д. 75

www.acra-ratings.ru

Аналитическое Кредитное Рейтинговое Агентство (АКРА) создано в 2015 году. Акционерами АКРА являются 27 крупнейших компаний России, представляющие финансовый и корпоративный сектора, а уставный капитал составляет более 3 млрд руб. Основная задача АКРА — предоставление качественного рейтингового продукта пользователям российского рейтингового рынка. Методологии и внутренние документы АКРА разрабатываются в соответствии с требованиями российского законодательства и с учетом лучших мировых практик в рейтинговой деятельности.

Представленная информация, включая, помимо прочего, кредитные и некредитные рейтинги, факторы рейтинговой оценки, подробные результаты кредитного анализа, методологии, модели, прогнозы, аналитические обзоры и материалы и иную информацию, размещенную на сайте АКРА (далее — Информация), а также программное обеспечение сайта и иные приложения, предназначены для использования исключительно в ознакомительных целях. Настоящая Информация не может модифицироваться, воспроизводиться, распространяться любым способом и в любой форме ни полностью, ни частично в рекламных материалах, в рамках мероприятий по связям с общественностью, в сводках новостей, в коммерческих материалах или отчетах без предварительного письменного согласия со стороны АКРА и ссылки на источник. Использование Информации в нарушение указанных требований и в незаконных целях запрещено.

Кредитные рейтинги АКРА отражают мнение АКРА относительно способности рейтингуемого лица исполнять принятые на себя финансовые обязательства или относительно кредитного риска отдельных финансовых обязательств и инструментов рейтингуемого лица на момент опубликования соответствующей Информации.

Некредитные рейтинги АКРА отражают мнение АКРА о некоторых некредитных рисках, принимаемых на себя заинтересованными лицами при взаимодействии с рейтингуемым лицом.

Присваиваемые кредитные и некредитные рейтинги отражают всю относящуюся к рейтингуемому лицу и находящуюся в распоряжении АКРА существенную информацию (включая информацию, полученную от третьих лиц), качество и достоверность которой АКРА сочло надлежащими. АКРА не несет ответственности за достоверность информации, предоставленной клиентами или связанными третьими сторонами. АКРА не осуществляет аудит или иной проверки представленных данных и не несет ответственности за их точность и полноту. АКРА проводит рейтинговый анализ представленной клиентами информации с использованием собственных методологий. Тексты утвержденных методологий доступны на сайте АКРА по адресу: www.acra-ratings.ru/criteria.

Единственным источником, отражающим актуальную Информацию, в том числе о кредитных и некредитных рейтингах, присваиваемых АКРА, является официальный интернет-сайт АКРА — www.acra-ratings.ru. Информация представляется на условии «как есть».

Информация должна рассматриваться пользователями исключительно как мнение АКРА и не является советом, рекомендацией, предложением покупать, держать или продавать ценные бумаги или любые финансовые инструменты, офертой или рекламой.

АКРА, его работники, а также аффилированные с АКРА лица (далее — Стороны АКРА) не предоставляют никакой выраженной в какой-либо форме или каким-либо образом непосредственной или подразумеваемой гарантии в отношении точности, своевременности, полноты или пригодности Информации для принятия инвестиционных или каких-либо иных решений. АКРА не выполняет функции фидуциария, аудитора, инвестиционного или финансового консультанта. Информация должна расцениваться исключительно как один из факторов, влияющих на инвестиционное или иное бизнес-решение, принимаемое любым лицом, использующим ее. Каждому из таких лиц необходимо провести собственное исследование и дать собственную оценку участнику финансового рынка, а также эмитенту и его долговым обязательствам, которые могут рассматриваться в качестве объекта покупки, продажи или владения. Пользователи Информации должны принимать решения самостоятельно, привлекая собственных независимых консультантов, если сочтут это необходимым.

Стороны АКРА не несут ответственности за любые действия, совершенные пользователями на основе данной Информации. Стороны АКРА ни при каких обстоятельствах не несут ответственности за любые прямые, косвенные или случайные убытки и издержки, возникшие у пользователей в связи с интерпретациями, выводами, рекомендациями и иными действиями третьих лиц, прямо или косвенно связанными с такой информацией.

Информация, предоставляемая АКРА, актуальна на дату подготовки и опубликования материалов и может изменяться АКРА в дальнейшем. АКРА не обязано обновлять, изменять, дополнять Информацию или уведомлять кого-либо об этом, если это не было зафиксировано отдельно в письменном соглашении или не требуется в соответствии с законодательством Российской Федерации.

АКРА не оказывает консультационных услуг. АКРА может оказывать дополнительные услуги, если это не создает конфликта интересов с рейтинговой деятельностью.

АКРА и его работники предпринимают все разумные меры для защиты всей имеющейся в их распоряжении конфиденциальной и/или иной существенной непубличной информации от мошеннических действий, кражи, неправомерного использования или непреднамеренного раскрытия. АКРА обеспечивает защиту конфиденциальной информации, полученной в процессе деятельности, в соответствии с требованиями законодательства Российской Федерации.