

АКРА

17 НОЯБРЯ 2025

МЕТОДОЛОГИЯ

МЕТОДОЛОГИЯ ПРИСВОЕНИЯ КРЕДИТНЫХ РЕЙТИНГОВ СУВЕРЕННЫМ ЭМИТЕНТАМ ПО МЕЖДУНАРОДНОЙ ШКАЛЕ

1. ОБЛАСТЬ ПРИМЕНЕНИЯ МЕТОДОЛОГИИ	3
2. ИСТОЧНИКИ ДАННЫХ.....	4
3. СТРУКТУРА РЕЙТИНГОВОГО АНАЛИЗА.....	5
3.1. БАЗОВАЯ ЧАСТЬ	6
3.2. МОДИФИЦИРУЮЩАЯ ЧАСТЬ	7
3.3. АНАЛИТИЧЕСКИЕ КОРРЕКТИРОВКИ И ОГРАНИЧЕНИЯ	9
3.3.1. Корректировки на пограничное значение и на неопределенность данных	9
3.3.2. Корректировка на риск неблагоприятного события	9
3.3.3. Ограничение по истории дефолтов.....	10
3.4. ПРИСВОЕНИЕ КРЕДИТНОГО РЕЙТИНГА И ПРОГНОЗА	10
3.4.1. Кредитные рейтинги в национальной и иностранной валюте	11
3.4.2. Прогноз по кредитному рейтингу.....	11
3.4.3. Кредитный рейтинг финансовых инструментов	12
3.5. ДОПОЛНИТЕЛЬНЫЕ ЭЛЕМЕНТЫ РЕЙТИНГОВОГО АНАЛИЗА	12
4. ДЕТАЛЬНОЕ ОПИСАНИЕ БАЗОВОЙ И МОДИФИЦИРУЮЩЕЙ ЧАСТЕЙ.....	12
4.1. МАКРОЭКОНОМИКА.....	12
4.1.1. Описание факторов и порядок их оценки	12
4.1.2. Описание корректировок.....	14
4.1.3. Описание модификаторов	14
4.2. ГОСУДАРСТВЕННЫЕ ФИНАНСЫ	17
4.2.1. Описание факторов и порядок их оценки	17
4.2.2. Описание корректировок.....	20
4.2.3. Описание модификаторов	21
4.3. ВНЕШНЯЯ ПОЗИЦИЯ.....	23
4.3.1. Описание факторов и порядок их оценки	23
4.3.2. Описание корректировок.....	25
4.3.3. Описание модификаторов	25
4.4. ИНСТИТУТЫ	27
4.4.1. Описание индикаторов и порядок их оценки	27
4.4.2. Описание корректировок.....	28
4.4.3. Описание модификаторов	28
ПРИЛОЖЕНИЕ 1. ДЕТАЛЬНАЯ СТРУКТУРА РЕЙТИНГОВОГО АНАЛИЗА	30
ПРИЛОЖЕНИЕ 2. КОРРЕКТИРОВКИ БАЗОВОЙ ЧАСТИ МОДЕЛИ	31
ПРИЛОЖЕНИЕ 3. ИНДИКАТОРЫ БАЗОВОЙ ЧАСТИ МОДЕЛИ.....	32
ПРИЛОЖЕНИЕ 4. МОДИФИКАТОРЫ: ОПРЕДЕЛЕНИЯ.....	39
ПРИЛОЖЕНИЕ 5. ИНФОРМАЦИЯ, РАСКРЫВАЕМАЯ В СООТВЕТСТВИИ С ТРЕБОВАНИЯМИ ЗАКОНОДАТЕЛЬСТВА.....	48

1. ОБЛАСТЬ ПРИМЕНЕНИЯ МЕТОДОЛОГИИ

Методология присвоения кредитных рейтингов суверенным эмитентам по международной шкале Аналитического Кредитного Рейтингового Агентства (далее — АКРА, Агентство) определяет подходы к присвоению кредитных рейтингов (кредитных оценок) суверенным эмитентам (рейтингуемым лицам) по международной шкале.

Суверенным эмитентом является национальное правительство (центральное или федеральное), обладающее исключительными полномочиями на реализацию фискальной политики ¹, а также проводящее экономическую политику через систему стимулов и ограничений экономической активности в стране. Суверенные кредитные рейтинги присваиваются АКРА публичным ² долгам правительства ³ перед частными ⁴ инвесторами и отражают вероятность дефолта по такой задолженности. Настоящая методология не предназначена для оценки желаний и возможностей суверенного эмитента погашать задолженность перед официальными кредиторами, в частности международными кредиторами (например, Международным валютным фондом (далее — МВФ), Всемирным банком и др.), по двусторонним межправительственным договорам или через Парижский клуб кредиторов (при этом АКРА учитывает проблемы, возникающие у суверенного эмитента при обслуживании данного типа долга). Если АКРА располагает достаточным объемом информации для принятия решения о том, какое влияние окажут возможности суверенного эмитента по реструктуризации долга или снижению долговой нагрузки перед официальными кредиторами на полное и своевременное обслуживание долга перед частными инвесторами, то в рамках настоящей методологии Агентство оценивает влияние факторов, приведших к реструктуризации долга, на суверенный кредитный рейтинг.

Пересмотр кредитных рейтингов, присвоенных по данной методологии, осуществляется в соответствии с требованиями Федерального закона № 222-ФЗ ⁵, но не позднее 182 дней с даты последнего рейтингового действия.

Настоящая методология применяется на постоянной основе до утверждения новой редакции методологическим комитетом АКРА. В целях поддержания методологии в актуальном состоянии АКРА досрочно осуществляет ее пересмотр и изменение в следующих случаях:

- отступление от настоящей методологии более трех раз за квартал при выполнении рейтинговых действий;
- необходимость пересмотра на основании результатов мониторинга применения методологий, проводимого методологической группой АКРА, в том числе по результатам проверки качества методологии в соответствии с Указанием Банка России № 6583-У ⁶;
- выявление несоответствия методологии требованиям Федерального закона № 222-ФЗ;
- запрос о немедленном пересмотре методологии со стороны службы комплаенса и внутреннего контроля АКРА.

¹ Если государство является участником какого-либо союза, то данный союз может накладывать ограничения на реализуемую государством политику.

² Долг, информация о котором находится в открытом доступе.

³ Включая безотзывные, безусловные и полные гарантии правительства.

⁴ Включая государственные компании.

⁵ Федеральный закон от 13.07.2015 № 222-ФЗ «О деятельности кредитных рейтинговых агентств в Российской Федерации, о внесении изменения в статью 76.1 Федерального закона «О Центральном банке Российской Федерации (Банке России)» и признании утратившими силу отдельных положений законодательных актов Российской Федерации».

⁶ Указание Банка России от 23.10.2023 № 6583-У «О требованиях к содержанию положений, указанных в части 7 статьи 12 Федерального закона № 222-ФЗ, случаях, периодичности, сроках проведения кредитным рейтинговым агентством проверки качества методологии, требованиях к ее проведению, а также форме, порядке, сроках направления кредитным рейтинговым агентством в Банк России отчета по итогам проверки качества методологии, порядке оценки Банком России методологии кредитного рейтингового агентства на предмет соответствия законодательству Российской Федерации и нормативным актам Банка России».

АКРА пересматривает методологию в соответствии со своими внутренними документами не позднее одного календарного года с даты последнего пересмотра. В результате пересмотра в методологию могут быть внесены изменения, или она может остаться без изменений.

Каждый случай отступления от настоящей методологии документируется и раскрывается АКРА на официальном сайте по адресу www.acra-ratings.ru при опубликовании кредитного рейтинга или прогноза по кредитному рейтингу с указанием причины такого отступления.

При обнаружении в настоящей методологии ошибок, которые повлияли или могут повлиять на кредитные рейтинги и/или прогнозы по кредитным рейтингам, АКРА проводит ее анализ и пересмотр в соответствии с установленными в АКРА процедурами. Информация о данных действиях, новая версия методологии, а также информация о выявленных ошибках в случае, если они оказывают влияние на присвоенные ранее кредитные рейтинги, раскрывается АКРА на официальном сайте по адресу www.acra-ratings.ru.

Если планируемые изменения настоящей методологии являются существенными и оказывают или могут оказать влияние на действующие кредитные рейтинги, АКРА:

- размещает на своем официальном сайте по адресу www.acra-ratings.ru информацию о планируемых изменениях применяемой методологии с указанием причин и последствий таких изменений, в том числе для кредитных рейтингов, присвоенных в соответствии с настоящей методологией;
- в срок не более шести месяцев со дня изменения применяемой методологии осуществляет оценку необходимости пересмотра всех кредитных рейтингов, присвоенных в соответствии с настоящей методологией;
- в срок не более шести месяцев со дня завершения оценки, предусмотренной предыдущим пунктом, осуществляет пересмотр кредитных рейтингов, если по результатам сделанной оценки выявлена необходимость их пересмотра.

2. ИСТОЧНИКИ ДАННЫХ

АКРА стремится к использованию стандартизованных и унифицированных данных по рейтингуемым лицам, опираясь по возможности на единые источники информации для анализа показателей и расчета индикаторов.

В ходе рейтингового анализа АКРА использует приведенные ниже источники данных:

- информация, предоставляемая рейтингуемым лицом в ходе рейтинговой встречи или после нее в письменной и/или устной форме;
- данные из открытых источников (МВФ, Всемирный банк, Организация Объединенных Наций (далее — ООН), Евростат)⁷;
- внутренняя информация Агентства (макроэкономические и отраслевые прогнозы внутренних подразделений, агрегированные финансовые и операционные показатели различных объектов рейтинга);
- иные источники информации, если качество и сопоставимость данных являются, по мнению АКРА, достаточными для их использования⁸.

⁷ АКРА исходит из допущения о том, что данные, предоставляемые рейтингуемым лицом и/или международными организациями, являются точными и достоверными.

⁸ В частности, данные национальных статистических агентств, публикации в СМИ, публикации различных министерств, служб и ведомств рейтингуемого лица (пресс-релизы, презентации для инвесторов и др.), эмиссионная документация по облигациям рейтингуемого лица.

Если центральное правительство играет доминирующую роль в консолидированном⁹ правительстве, то АКРА может использовать данные центрального, а не консолидированного правительства.

В случае недостаточности информации для применения настоящей методологии АКРА отказывается от присвоения кредитного рейтинга. В случае выявления недостаточности информации для поддержания существующего кредитного рейтинга АКРА осуществляет отзыв кредитного рейтинга, при этом другие действия в отношении кредитного рейтинга не предпринимаются.

Достаточность информации определяется возможностью проведения рейтингового анализа в соответствии с общими принципами рейтингового процесса АКРА¹⁰. Основные критерии достаточности информации:

- возможность количественного и качественного анализа кредитоспособности рейтингуемого лица;
- возможность анализа внешних и внутренних факторов риска, которые могут повлиять на кредитоспособность рейтингуемого лица;
- возможность сравнительного анализа с сопоставимыми объектами рейтинга.

3. СТРУКТУРА РЕЙТИНГОВОГО АНАЛИЗА

Общая структура рейтингового анализа представлена на Рисунке 1 и состоит из четырех основных этапов. Детальная структура рейтингового анализа представлена в Приложении 1.

1 этап Базовая часть. Результатом базовой части анализа является присвоение индикативных оценок блокам. Индикативная оценка каждого отдельно взятого блока определяется как взвешенная сумма оценок факторов, входящих в его состав, с учетом корректировок. Оценка фактора присваивается в баллах исходя из соответствия его значения заданному диапазону.

2 этап Модифицирующая часть. Результатом модифицирующей части анализа является присвоение итоговых оценок блокам, а также присвоение Итоговой оценки рейтингуемому лицу. Итоговая оценка каждого отдельно взятого блока присваивается путем применения к индикативной оценке данного блока определенного набора качественных модификаторов. Итоговая оценка определяется как взвешенная сумма итоговых оценок блоков и переводится в 17-ступенчатую рейтинговую шкалу для получения Итогового рейтинга до аналитических корректировок и ограничений (далее также упоминается как Итоговый рейтинг).

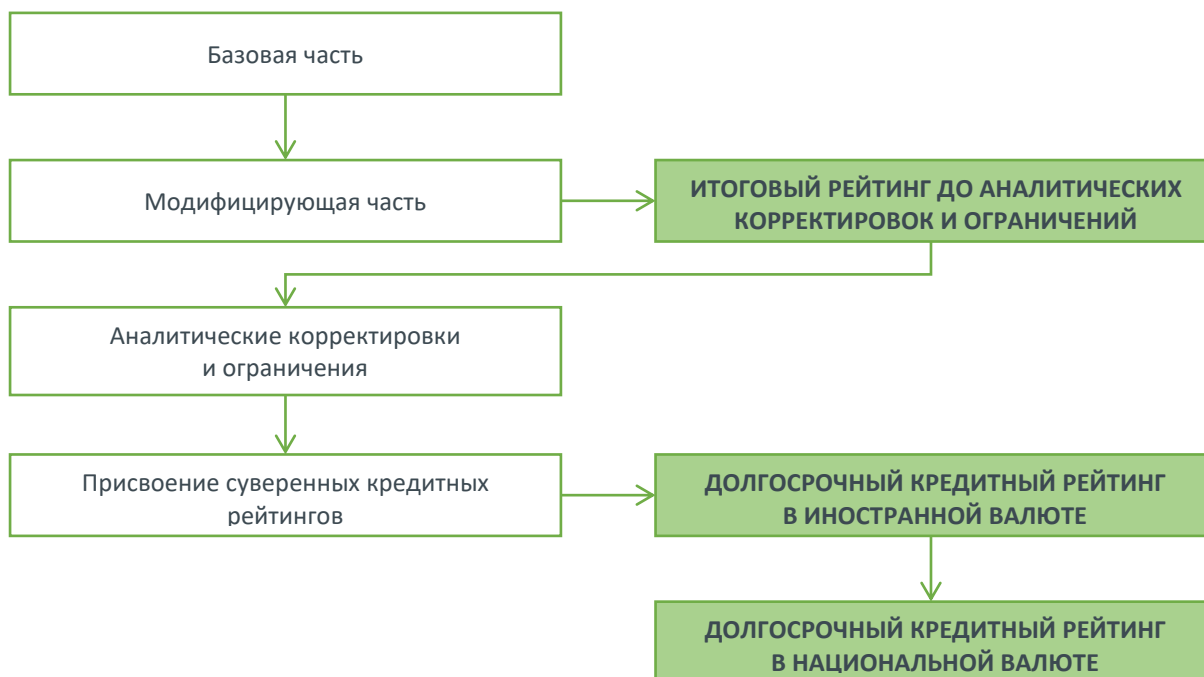
3 этап Аналитические корректировки и ограничения. На данном этапе к Итоговому рейтингу до аналитических корректировок и ограничений могут последовательно применяться: корректировка на пограничное значение, корректировка на риск неблагоприятного события и ограничение по истории дефолтов.

4 этап Присвоение суверенных кредитных рейтингов. Долгосрочный кредитный рейтинг в иностранной валюте присваивается на базе Итогового рейтинга с учетом аналитических корректировок и ограничений. Иные типы суверенных кредитных рейтингов (см. п. 3.4.1) присваиваются на основе долгосрочного кредитного рейтинга в иностранной валюте в соответствии с настоящей методологией.

⁹ Консолидированное правительство обычно включает в себя центральные, местные и региональные органы исполнительной власти, а также фонды социального страхования и другие внебюджетные фонды.

¹⁰ Изложены в [Процедурах осуществления рейтинговых действий и общих принципах рейтингового процесса АКРА \(АО\)](#).

РИСУНОК 1. ОБЩАЯ СТРУКТУРА РЕЙТИНГОВОГО АНАЛИЗА



Источник: АКРА

3.1. БАЗОВАЯ ЧАСТЬ

В базовой части рейтингового анализа используются количественные показатели, что существенно ограничивает субъективность аналитической оценки и обеспечивает прозрачность расчетов и единство подхода. Базовые оценки присваиваются следующим блокам: макроэкономика, государственные финансы, внешняя позиция, институты. Индикативные оценки присваиваются на основе базовых путем применения к ним корректировок (см. Приложение 2).

Индикативная оценка каждого блока формируется на основе взвешенной суммы оценок факторов, входящих в состав блока. Веса факторов внутри блока отражают мнение АКРА о степени значимости каждого фактора для индикативной оценки. Перечень факторов и их веса внутри блоков приведены в Таблице 1.

Оценки присваиваются факторам на основе таблиц, представленных в Разделе 4, где диапазонам возможных значений факторов соответствует балл от 1 до 17 (1 — наилучшая оценка). Значения факторов рассчитываются путем преобразования исходных данных (индикаторов) (см. Приложение 3).

ТАБЛИЦА 1. ПЕРЕЧЕНЬ ФАКТОРОВ И ИХ ВЕСА В РАЗРЕЗЕ БЛОКОВ

НАИМЕНОВАНИЕ БЛОКА	ВЕС ФАКТОРА	НАИМЕНОВАНИЕ ФАКТОРА
Макроэкономика	35%	Уровень благосостояния
	10%	Экономический рост
	35%	Размер экономики
	20%	Инфляция
Государственные финансы	10%	Сбалансированность бюджета
	60%	Долговая нагрузка
	30%	Внешний государственный долг

Внешняя позиция	10%	Счет текущих операций
	15%	Покрытие импорта
	15%	Инвестиционная позиция
	35%	Диверсификация экспорта
	25%	Волатильность валютного курса
Институты	15%	Политическая стабильность
	15%	Качество государственного управления
	70%	Качество человеческого капитала

Источник: АКРА

3.2. МОДИФИЦИРУЮЩАЯ ЧАСТЬ

В рамках модифицирующей части рейтингового анализа присваиваются Итоговые оценки блокам, а также рассчитывается Итоговая оценка рейтингуемого лица как взвешенная сумма Итоговых оценок блоков. Итоговые оценки блоков формируются на основе индикативных оценок блоков и модификаторов, применение которых позволяет в том числе учесть качественные характеристики, а также результаты сравнительного анализа рейтингуемого лица с группой сопоставимых объектов рейтинга.

Итоговый рейтинг до аналитических корректировок и ограничений присваивается по 17-ступенчатой рейтинговой шкале (от AAA до CCC/C) с учетом соответствия Итоговой оценки рейтингуемого лица диапазону баллов, указанному в Таблице 2.

ТАБЛИЦА 2. СООТВЕТСТВИЕ ШКАЛ И ДИАПАЗОНОВ ОЦЕНКИ

ИТОГОВЫЙ РЕЙТИНГ ДО АНАЛИТИЧЕСКИХ КОРРЕКТИРОВОК И ОГРАНИЧЕНИЙ	ДИАПАЗОН БАЛЛОВ
AAA	<3,30
AA+	[3,30; 4,08)
AA	[4,08; 4,86)
AA-	[4,86; 5,64)
A+	[5,64; 6,42)
A	[6,42; 7,20)
A-	[7,20; 7,98)
BBB+	[7,98; 8,76)
BBB	[8,76; 9,54)
BBB-	[9,54; 10,32)
BB+	[10,32; 11,10)
BB	[11,10; 11,88)
BB-	[11,88; 12,66)
B+	[12,66; 13,44)
B	[13,44; 14,22)
B-	[14,22; 15,00)
CCC/C	≥15,00

Источник: АКРА

Итоговая оценка рейтингуемого лица рассчитывается путем перемножения Итоговых оценок блоков на их финальные веса, которые отражают мнение АКРА о степени значимости каждого блока для оценки кредитоспособности суверенного эмитента.

Определение финальных весов блоков производится на основании их базовых весов, приведенных в Таблице 3, а также мультипликатора, который применяется к весу блока «Институты» в зависимости от ВВП рейтингуемого лица на душу населения по покупательной способности в соответствии с Формулами 1 и 2.

$$w_{inst}^{final} = w_{inst}^{base} k, \quad (1)$$

$$w_j^{final} = w_j^{base} \left(1 - \frac{w_{inst}^{final} - w_{inst}^{base}}{\sum_{j=1}^3 w_j^{base}} \right), \quad (2)$$

где:

w_{inst}^{final} — финальный вес блока «Институты»;

w_{inst}^{base} — базовый вес блока «Институты»;

w_j^{final} — финальные веса прочих блоков;

w_j^{base} — базовые веса прочих блоков;

k — весовой коэффициент.

Весовой коэффициент k определяется следующим образом:

- если ВВП рейтингуемого лица на душу населения по покупательной способности превышает 80 тыс. международных долларов ¹¹ в ценах 2019 года ¹², то для весового коэффициента устанавливается минимальное значение, равное 0,6;
- если ВВП рейтингуемого лица на душу населения по покупательной способности составляет менее 20 тыс. международных долларов в ценах 2019 года, то для весового коэффициента устанавливается максимальное значение, равное 1,0;
- если ВВП на душу населения по покупательной способности находится в диапазоне между 20 тыс. и 80 тыс. международных долларов в ценах 2019 года, то значение для весового коэффициента устанавливается пропорционально относительной близости к верхней границе диапазона.

ТАБЛИЦА 3. БАЗОВЫЕ ВЕСА БЛОКОВ ДЛЯ РАСЧЕТА ИТОГОВОЙ ОЦЕНКИ РЕЙТИНГУЕМОГО ЛИЦА

НАИМЕНОВАНИЕ БЛОКА	БАЗОВЫЙ ВЕС БЛОКА
Макроэкономика	25%
Государственные финансы	25%
Внешняя позиция	25%
Институты	25%

Источник: АКРА

¹¹ Международный доллар — условная расчетная денежная единица, величина которой рассчитывается путем деления единицы валюты соответствующей страны на расчетный показатель паритета покупательной способности (ППС), которую доллар США имел внутри США в оговоренное время. Обычно в качестве эталона используют показатель 1990 или 2000 года. Основой такого подхода служит концепция взаимосвязи ППС валют и международных средних цен на предметы потребления. Такой способ сравнения ВВП на душу населения различных стран более адекватен, чем расчет на основании обменных курсов.

¹² Здесь и далее дисконтирование осуществляется с коэффициентом 1,04 в степени количества лет, прошедших с 2019 года.

Итоговая оценка каждого отдельного блока формируется как сумма индикативной оценки блока и расчетных значений всех модификаторов (с обратным знаком для данного блока), приведенных к шагу шкалы в Таблице 2¹³. В результате Итоговая оценка блока ограничена диапазоном от -1 до 22 баллов. Перечень используемых модификаторов и субмодификаторов, а также порядок их расчета приведены в Приложении 4.

3.3. АНАЛИТИЧЕСКИЕ КОРРЕКТИРОВКИ И ОГРАНИЧЕНИЯ

Учет перечисленных ниже аналитических корректировок и ограничений проводится путем их последовательного применения к Итоговому рейтингу до аналитических корректировок и ограничений.

3.3.1. Корректировки на пограничное значение и на неопределенность данных

Корректировка на пограничное значение возможна в тех случаях, когда Итоговая оценка блоков приближается к границе диапазона оценки, используемого для присвоения Итогового рейтинга в соответствии с Таблицей 2.

Корректировка на неопределенность данных возможна в тех случаях, когда произошел существенный ретроспективный пересмотр (на уровне источника) статистических данных, используемых в процессе присвоения кредитного рейтинга, либо пересмотр этих данных осуществляется в период проведения рейтингового анализа, либо существует иного рода высокая неопределенность относительно качества исходных данных (например, макроэкономических прогнозов).

Применение описанных корректировок может изменить Итоговый рейтинг не более чем на одну ступень.

3.3.2. Корректировка на риск неблагоприятного события

АКРА учитывает возможность наступления неблагоприятного события, способного привести к резкому снижению кредитоспособности рейтингуемого лица. Примерами таких событий являются:

- значительное ухудшение экономической ситуации в связи с рецессией, сопровождающейся банковским кризисом и недоступностью внутренних и внешних источников рефинансирования;
- наступление маловероятных событий, имеющих серьезные негативные последствия: стихийные бедствия, военные конфликты или гражданские беспорядки, эпидемии и пандемии;
- повышение вероятности реализации очень значительного объема условных обязательств;
- возникновение гиперинфляции и принудительная конвертация валютных активов и обязательств банковского сектора в национальные инструменты.

Данный список не является исчерпывающим. АКРА анализирует каждое подобное событие с точки зрения влияния на Итоговый рейтинг в индивидуальном порядке, поскольку степень воздействия данных событий может существенно различаться.

Как правило, риск неблагоприятного события оказывает исключительно понижающее воздействие на Итоговый рейтинг, при этом Агентство принимает во внимание нейтрализующие факторы, способные это негативное влияние смягчить. Число ступеней корректировки на конкретный риск неблагоприятного события определяется экспертно. Применение данной корректировки может ухудшить Итоговый рейтинг не более чем на три ступени.

¹³ Для приведения суммы модификаторов к шкале производится домножение итоговой суммы модификаторов на 0,78.

3.3.3. Ограничение по истории дефолтов

Итоговый рейтинг может быть ограничен при наличии у рейтингуемого лица дефолтов за последние 30 лет. Степень влияния события дефолта на Итоговый рейтинг зависит от периода времени, прошедшего с момента такого события, в соответствии с Таблицей 4.

ТАБЛИЦА 4. ИТОГОВЫЙ РЕЙТИНГ ПРИ НАЛИЧИИ ДЕФОЛТОВ

КОЛИЧЕСТВО ЛЕТ С ДАТЫ ОБЪЯВЛЕНИЯ ПОСЛЕДНЕГО ДЕФОЛТА	ИТОГОВЫЙ РЕЙТИНГ С ОГРАНИЧЕНИЕМ	
	ОДИН ДЕФОЛТ ЗА ПОСЛЕДНИЕ 30 ЛЕТ	БОЛЕЕ ОДНОГО ДЕФОЛТА ЗА ПОСЛЕДНИЕ 30 ЛЕТ
1	ССС	ССС
2	В-	ССС
3	В	В-
4	В+	В-
5	ВВ-	В
6	ВВ	В
7	ВВ+	В+
8	ВВВ-	В+
9	ВВВ	ВВ-
10	ВВВ+	ВВ-
11	А-	ВВ
12	А	ВВ
13	А+	ВВ+
14	АА-	ВВ+
15	АА	ВВВ-

Источник: АКРА

3.4. ПРИСВОЕНИЕ КРЕДИТНОГО РЕЙТИНГА И ПРОГНОЗА

АКРА использует различные подходы для присвоения суверенных кредитных рейтингов в иностранной и национальной валюте. Кредитный рейтинг в иностранной валюте служит базой для оценки рейтинга в национальной валюте.

Кредитный рейтинг в иностранной валюте устанавливается на уровне Итогового рейтинга с учетом аналитических корректировок и ограничений во всех случаях, кроме перечисленных ниже. Если Итоговый рейтинг с учетом аналитических корректировок и ограничений присвоен на уровне ССС/С, базовой оценкой является рейтинг ССС, однако возможно присвоение рейтингов СС и С при наличии дополнительных аргументов в пользу такого решения по итогам заседания рейтингового комитета.

В случае наступления события дефолта суверенного эмитента АКРА присваивает данному эмитенту кредитный рейтинг с учетом следующих факторов. Если суверенный эмитент объявляет о реструктуризации долга, АКРА присваивает ему кредитный рейтинг на уровне С до момента окончания реструктуризации. По окончании реструктуризации АКРА присваивает суверенному эмитенту кредитный рейтинг на уровне D, если подавляющая часть суверенного долга будет реструктурирована. Если реструктуризации подвергается небольшая часть долга, то суверенный кредитный рейтинг присваивается на уровне SD.

АКРА определяет дефолт суверенного эмитента как дефолт перед частными кредиторами в соответствии с **Основными понятиями, используемыми Аналитическим Кредитным**

Рейтинговым Агентством в рейтинговой деятельности¹⁴, а также наступление следующих событий (если они не противоречат Основным понятиям, используемым Аналитическим Кредитным Рейтинговым Агентством в рейтинговой деятельности):

- неисполнение или ненадлежащее исполнение обязательств по недвусмысленной, безотзывной и безусловной гарантии суверенного эмитента, обозначенных в условиях предоставления такой гарантии;
- любое существенное изменение первоначальных условий финансовых обязательств, например, удлинение срока платежей, уменьшение суммы основного долга, купонного платежа или процента по кредиту, изменение валюты платежа, переход от платежа в монетарной форме на немонетарный платеж, включая платеж в натуральной форме.

3.4.1. Кредитные рейтинги в национальной и иностранной валюте

Кредитные рейтинги в национальной и иностранной валюте позволяют оценить способность и желание суверенного эмитента обслуживать свой долг в национальной и иностранной валюте.

Как правило, АКРА присваивает долгосрочный кредитный рейтинг в национальной валюте на одном уровне с долгосрочным кредитным рейтингом в иностранной валюте ввиду открытости финансовых счетов платежных балансов стран и растущей доли нерезидентов, инвестирующих в обязательства, номинированные в национальной валюте. В частности, суверенные эмитенты — члены монетарных союзов или страны с высоким уровнем валютизации экономики имеют не отличающиеся друг от друга кредитные рейтинги в национальной и иностранной валюте.

АКРА может установить кредитный рейтинг в национальной валюте выше уровня кредитного рейтинга в иностранной валюте (как правило, не более чем на одну или две ступени) при следующих обстоятельствах:

- преференции суверенного эмитента в исполнении своих долговых обязательств в национальной валюте в прошлом;
- исключительно сильное состояние государственных финансов в сочетании со слабой внешней позицией;
- глубокий и диверсифицированный национальный рынок капитала;
- низкая и управляемая инфляция наряду со свободно обращающейся национальной валютой;
- низкая доля долга в иностранной валюте в долговом портфеле суверенного эмитента.

В исключительных случаях АКРА может устанавливать кредитный рейтинг в национальной валюте ниже уровня рейтинга в иностранной валюте. Критерием для принятия такого решения является небольшой размер экономики в сочетании со слаборазвитым и неглубоким внутренним рынком капитала, что заставляет суверенного эмитента прибегать к внешним заимствованиям и делает его в значительной степени зависимым от внешнего рынка. Подобная зависимость существенно ограничивает желание суверенного эмитента реструктурировать долг и допускать просрочки в его обслуживании и погашении.

3.4.2. Прогноз по кредитному рейтингу

Прогноз по кредитному рейтингу рейтингуемого лица отражает мнение АКРА о вероятном изменении кредитного рейтинга в течение определенного временного интервала (как правило, от 12 до 18 месяцев). Изменение прогноза по кредитному рейтингу не обязательно предшествует изменению кредитного рейтинга.

¹⁴ Обесценение долга в результате высокой инфляции, согласно определению АКРА, не является дефолтом суверенного эмитента.

3.4.3. Кредитный рейтинг финансовых инструментов

Кредитные рейтинги финансовых инструментов отражают уровень ожидаемых потерь при дефолте, рассчитанный в том числе с учетом оценки возмещения потерь. Присвоение кредитного рейтинга финансовым инструментам осуществляется в соответствии с [Методологией присвоения кредитных рейтингов финансовым инструментам по международной шкале](#).

3.5. ДОПОЛНИТЕЛЬНЫЕ ЭЛЕМЕНТЫ РЕЙТИНГОВОГО АНАЛИЗА

Рейтинговый анализ суверенного эмитента, как правило, содержит дополнительные элементы. Получение оценок, описанных в настоящем разделе, не является обязательным для присвоения суверенных кредитных рейтингов.

Индикативный рейтинг блока отражает уровень индикативной оценки, присвоенной определенному блоку по 17-ступенчатой рейтинговой шкале (для обозначения используются строчные буквы). Индикативный рейтинг блока присваивается исходя из соответствия индикативной оценки блока диапазону баллов, указанному в Таблице 2.

Итоговый рейтинг блока отражает уровень итоговой оценки, присвоенной определенному блоку по 17-ступенчатой рейтинговой шкале (для обозначения используются строчные буквы). Итоговый рейтинг блока присваивается исходя из соответствия итоговой оценки блока диапазону баллов, указанному в Таблице 2.

Индикативный рейтинг рейтингуемого лица отражает уровень индикативной оценки, присвоенной рейтингуемому лицу по 17-ступенчатой рейтинговой шкале. Индикативный рейтинг говорит о кредитоспособности рейтингуемого лица, вывод о которой сформирован без применения модификаторов. Индикативный рейтинг рейтингуемого лица присваивается исходя из соответствия взвешенной суммы индикативных оценок блоков диапазону баллов, указанному в Таблице 2.

4. ДЕТАЛЬНОЕ ОПИСАНИЕ БАЗОВОЙ И МОДИФИЦИРУЮЩЕЙ ЧАСТЕЙ

В настоящем разделе приводится детальное описание блоков, используемых в ходе рейтингового анализа, описание факторов (и порядок их оценки), корректировок, а также модификаторов блоков. Дополнительная информация приведена в Приложениях 2–4.

4.1. МАКРОЭКОНОМИКА

В рамках данного блока оценивается способность суверенного эмитента демонстрировать долгосрочный экономический рост, основанный на прочном и устойчивом экономическом потенциале, а также на диверсифицированной и конкурентной структуре экономики и готовности органов государственной власти проводить адекватную монетарную и структурную политику. Устойчивый долгосрочный рост экономики является ключевым показателем способности государства генерировать доходы, позволяющие обслуживать долг в среднесрочной перспективе и сохранять устойчивость к различным шокам.

4.1.1. Описание факторов и порядок их оценки

В данном блоке АКРА использует следующие факторы: (1) уровень благосостояния; (2) экономический рост; (3) размер экономики; (4) инфляция. Каждый фактор оценивается исходя из соответствия его значения диапазону оценки, указанному в Таблице 6. Факторы оцениваются на основе индикаторов в соответствии с подходом, представленным в Приложении 3.

1) Уровень благосостояния

Уровень благосостояния государства измеряется как объем ВВП на душу населения, рассчитанный на основе рыночного курса национальной валюты к доллару США. Когда структура экономики достаточно диверсифицирована и не ограничивается небольшим набором сырьевых товаров, более высокий уровень ВВП на душу населения, как правило, отождествляется с более высоким уровнем экономического и финансового благосостояния. Это предполагает более широкую потенциальную налоговую базу, которую государство может использовать для целей обслуживания долга, а также способность государства выдерживать более высокую долговую нагрузку.

2) Экономический рост

Фактор экономического роста измеряется путем сравнения средних темпов роста экономики суверенного эмитента за десятилетний период (семь лет, предшествующих расчетному году, расчетный год и два последующих) со средневзвешенным темпом роста за те же десять лет, продемонстрированным группой стран, к которым принадлежит суверенный эмитент. Весовые коэффициенты являются линейно возрастающими к расчетному году (от 1,9% для показателя семилетней давности до 15,4% для расчетного года; для двух последующих лет используются весовые коэффициенты расчетного года). Для расчета данного показателя АКРА выделяет две группы стран на основе классификации МВФ: развитые и развивающиеся.

Стагнация в экономике и истощение источников доходов на фоне высокого уровня государственного долга осложняют для суверенного эмитента задачу по своевременному обслуживанию долга в полном объеме, что может привести в итоге к суверенному дефолту. Длительные периоды экономического спада и продолжительное восстановление экономики, как правило, наблюдаются в небольших по размеру экономиках или в более крупных странах со слабо диверсифицированной структурой экономики. Это выражается в сильной зависимости страны от экспорта сырья, в ограниченном числе видов экономической деятельности или недостаточно развитом внутреннем рынке капитала, обусловленном низким уровнем сбережений в экономике.

3) Размер экономики

Небольшая по размерам экономика (даже с высоким уровнем благосостояния) в большей степени чувствительна к внешним шокам, чем экономика, которая имеет значительный размер, большой внутренний рынок и отличается высоким уровнем диверсификации. Размер экономики определяется как номинальный ВВП, выраженный в долларах США.

4) Инфляция

Для оценки фактора, отражающего темпы инфляции, АКРА использует среднегодовые темпы прироста индекса потребительских цен за пять лет (два года, предшествующих расчетному, расчетный год и два последующих).

Длительные периоды крайне высокой инфляции и колебания ее темпов искажают относительный уровень цен в экономике, отрицательно сказываются на покупательной способности экономических агентов, а в случае гиперинфляции — подрывают доверие к национальной валюте и разрушают денежное обращение. Это оказывает негативное влияние на экономический рост и, следовательно, снижает способность суверенного эмитента обслуживать свой долг.

Дефляция (затяжной период снижения цен) оказывается столь же вредной, поскольку приводит к замедлению темпов роста номинальных доходов бюджета и негативно сказывается на возможностях суверенного эмитента обслуживать свой долг, так как его реальная стоимость начинает со временем расти, а реальные процентные ставки повышаются из-за близости номинальных ставок к нулю. Наряду с осложненной подстройкой относительных цен это ограничивает экономический рост. Если значение индикатора инфляции составляет 0,5% или менее, оценка данного фактора равна 3 баллам.

ТАБЛИЦА 6. ОЦЕНКА ФАКТОРОВ БЛОКА «МАКРОЭКОНОМИКА»

ОЦЕНКА ФАКТОРА	УРОВЕНЬ БЛАГОСОСТОЯНИЯ, ДОЛЛ. США НА ДУШУ НАСЕЛЕНИЯ	ЭКОНОМИЧЕСКИЙ РОСТ	РАЗМЕР ЭКОНОМИКИ, МЛРД ДОЛЛ. США	ИНФЛЯЦИЯ
1	≥40 000	≥1,50%	≥1 500	≤3%
2	[32 000; 40 000)	[1,27%; 1,50%)	[1 241,67; 1 500)	(3%; 4%]
3	[24 000; 32 000)	[1,03%; 1,27%)	[983,33; 1 241,67)	(4%; 5%]
4	[16 000; 24 000)	[0,80%; 1,03%)	[725; 983,33)	(5%; 6%]
5	[14 000; 16 000)	[0,57%; 0,80%)	[600; 725)	(6%; 7%]
6	[12 000; 14 000)	[0,33%; 0,57%)	[475; 600)	(7%; 8%]
7	[10 000; 12 000)	[0,10%; 0,33%)	[350; 475)	(8%; 9%]
8	[8 783,33; 10 000)	[-0,02%; 0,10%)	[291,67; 350)	(9%; 10%]
9	[7 566,67; 8 783,33)	[-0,13%; -0,02%)	[233,33; 291,67)	(10%; 11%]
10	[6 350; 7 566,67)	[-0,25%; -0,13%)	[175; 233,33)	(11%; 12%]
11	[5 066,67; 6 350)	[-0,48%; -0,25%)	[131,67; 175)	(12%; 13%]
12	[3 783,33; 5 066,67)	[-0,72%; -0,48%)	[88,33; 131,67)	(13%; 14%]
13	[2 500; 3 783,33)	[-0,95%; -0,72%)	[45; 88,33)	(14%; 15%]
14	[2 200; 2 500)	[-1,30%; -0,95%)	[33,33; 45)	(15%; 16%]
15	[1 900; 2 200)	[-1,65%; -1,30%)	[21,67; 33,33)	(16%; 17%]
16	[1 600; 1 900)	[-2,00%; -1,65%)	[10; 21,67)	(17%; 18%]
17	<1 600	<-2%	<10	>18%

Источник: АКРА

4.1.2. Описание корректировок

В данном блоке корректировки не применяются.

4.1.3. Описание модификаторов

АКРА использует следующие модификаторы: (1) потенциал экономического роста; (2) качество и устойчивость экономического роста; (3) эффективность структурной экономической политики и недавних структурных реформ; (4) эффективность монетарной политики. Модификаторы рассчитываются в соответствии с подходом, представленным в Приложении 4.

1) Потенциал экономического роста

Наблюдавшиеся в прошлом тенденции роста экономики страны дают представление о возможном экономическом росте в будущем, а способность суверенного эмитента обслуживать свой долг в долгосрочной перспективе (у суверенного долга, как правило, длительные сроки погашения) определяется экономическим потенциалом эмитента и ожидаемыми темпами роста его экономики.

АКРА анализирует перспективы роста экономики страны и оценивает достижимость позитивной динамики показателя в будущем. Продемонстрированные в прошлом темпы экономического роста в дальнейшем могут оказаться недостижимыми, что приведет к замедлению экономики. Напротив, благодаря эффективной политике стимулирования экономического роста наблюдавшаяся ранее негативная тенденция может измениться.

2) Качество и устойчивость экономического роста

В рамках оценки волатильности темпов роста ВВП суверенного эмитента АКРА сравнивает коэффициент вариации темпов роста его ВВП за десятилетний исторический период с аналогичным показателем мирового ВВП. При этом АКРА принимает во внимание тот факт, что историческая волатильность показателя не всегда говорит о его возможной динамике в будущем. Высокая волатильность темпов роста ВВП снижает предсказуемость бюджетных доходов, а также указывает на потенциальный дисбаланс в экономике, который может повлиять на способность суверенного эмитента своевременно и в полном объеме погашать свой долг. Качество экономического роста характеризуется приведенными ниже критериями.

Устойчивость. Устойчивый экономический рост позволяет стране легче пережить период неблагоприятных условий в экономике и быстрее восстановиться по сравнению с другими странами, сопоставимыми по размерам экономики.

Чувствительность к внешним и внутренним шокам. Чувствительность к внешним шокам может быть обусловлена чрезмерной зависимостью экономики суверенного эмитента от конкретной отрасли или вида экономической деятельности. Недостаточная диверсификация (непропорционально большая доля в экономике страны либо конкретной отрасли, либо сырьевого товара и/или сильная зависимость от торгового партнера в общем объеме экспорта) приводит к волатильности ВВП и доходов бюджета. Особенно сильно это проявляется в случае ухудшения рыночных условий для того или иного торгового партнера, вида деятельности или сырьевого товара. Чувствительность к внутренним шокам АКРА связывает с высокой зависимостью темпов роста экономики от динамики кредитования. Агентство старается выявлять ранние признаки формирования финансовых пузырей, оценивая объем и доступность частного долга в экономике, динамику цен на жилье и его доступность для населения, динамику фондового рынка и динамику реального валютного курса.

Размер и уровень валютизации банковской системы. Влияние финансового дисбаланса оказывается тем сильнее, чем большее значение для экономики суверенного эмитента имеет банковский сектор. Его роль АКРА оценивает на базе отношения объема совокупных активов банковского сектора к ВВП. При этом высокий уровень зависимости банковской системы от иностранной валюты (доля депозитов и кредитов в иностранной валюте в общем объеме вкладов и кредитования) может указывать не только на низкое доверие к национальной валюте, но и на более высокую привлекательность иностранной валюты. В случае обесценения национальной валюты банки могут столкнуться с ростом объема просроченных кредитов, что неблагоприятно скажется на их балансах и, в конечном счете, может негативно повлиять на бюджет правительства. Высокий уровень нерезидентов в банковских пассивах также может стать фактором нестабильности в банковской системе в случае переоценки рисков.

Экологические риски. Риски, связанные в том числе с изменением климата, могут привести к экологическим и природным катастрофам. Например, в странах, имеющих небольшую территорию, наводнение или ураган могут нарушить работу существенной части экономики. Как правило, это оказывает давление одновременно на доходную и расходную части бюджета и может приводить к росту социальной напряженности, необратимым изменениям в государственных приоритетах и, в частности, к снижению готовности суверенного эмитента обслуживать государственный долг.

Норма сбережений в экономике и инвестиции. Недостаточный уровень сбережений в экономике также может стать причиной возникновения уязвимостей, поскольку повышает зависимость разных отраслей от внешних источников ликвидности и приводит к негативным последствиям для всей экономики в случае чрезмерного удорожания финансирования или его прекращения. Верно и обратное — странам с высоким уровнем сбережений легче стимулировать экономический рост благодаря более широкому набору доступных инструментов, однако в этом случае проблемы могут возникать

вследствие неэффективного использования капитала. АКРА также анализирует распределение инвестиций по сферам экономической деятельности. Предрасположенность суверенного эмитента к инновациям — для ее оценки используют долю расходов на НИОКР в ВВП или рассчитываемые, например, Всемирным банком индексы конкурентоспособности экономики — позволяет надеяться на определенные «дивиденды» для экономики в будущем.

Демография и трудовые ресурсы. Негибкость рынка труда, которая выражается в институциональных барьерах, препятствующих эффективному перераспределению рабочей силы между различными отраслями, может сдерживать экономический рост и сказываться на способности страны адаптироваться к изменению условий функционирования экономики. Негибкость рынка труда обычно сопровождается высоким уровнем безработицы, существенной долей структурной безработицы, а также неформальной занятостью. Демографические изменения, связанные со старением населения и снижением темпов прироста рабочей силы, могут ограничивать экономический рост. В этой ситуации сохранение высоких темпов роста экономики требует более высокой производительности труда, которой можно добиться путем более эффективного использования рабочей силы, адекватного распределения инвестиций и применения инноваций, а также за счет опоры государства на институты, способные поддерживать высокую производительность труда.

АКРА учитывает влияние долгосрочных, но ограниченных во времени факторов экономического роста. К таковым, в частности, относится получение и использование средств структурных фондов Европейского союза странами Центральной и Восточной Европы, формат и бенефициары которых в настоящее время претерпевают значительные изменения. Статус суверенного эмитента как мировой или региональной супердержавы также принимается АКРА во внимание, поскольку это позволяет компаниям страны иметь более высокую рыночную власть и пользоваться преимуществами от сетевого эффекта для расширения рынков сбыта.

3) Эффективность структурной экономической политики и недавние структурные реформы

Структурные дисбалансы в экономике страны можно сгладить с помощью ряда эффективных и скоординированных экономических мер. Верно и обратное — оставленные без внимания структурные слабости экономики или полумеры в решении данных вопросов усиливают их негативные последствия, особенно в неблагоприятных условиях.

В данном блоке набор инструментов политики государства оценивается с точки зрения эффективности и гибкости структурной экономической политики. АКРА оценивает эффективность экономической политики для реализации и расширения экономического потенциала страны, опыт проведения промышленной политики.

Кроме того, анализируется способность органов власти поддерживать экономический рост за счет координации монетарной и фискальной политик (особо важный фактор для стран, входящих в экономические союзы). Элементы фискальной политики оцениваются в блоке «Государственные финансы».

4) Эффективность монетарной политики

АКРА изучает эффективность монетарной политики центрального банка страны путем оценки успешности достижения целей, поставленных в предшествующие периоды. Например, одним из основных показателей эффективности работы центрального банка является ценовая стабильность, которая может измеряться длительностью периодов низкой инфляции в случае приверженности режиму таргетирования инфляции. Целью оценки является вывод о возможности достижения рассматриваемых целей в будущем.

В рамках оценки большое значение имеет независимость центрального банка с точки зрения использования различных инструментов монетарной политики и определения сроков

применения конкретных мер. Оптимальными для оценки являются закрепленная законодательно независимость центрального банка от политического вмешательства в его деятельность и последовательное соблюдение данного принципа на практике. АКРА анализирует способность центрального банка действовать в качестве кредитора последней инстанции, то есть предоставлять банковскому сектору страны ликвидность в моменты ее дефицита. В то же время продолжительное использование такого типа поддержки может указывать на наличие структурных проблем в банковском секторе и/или на невозможность использования различных инструментов монетарной политики.

АКРА полагает, что низкая диверсификация и неразвитость национальной финансовой системы и рынков капитала, проявляющаяся в слабости механизма денежно-кредитной трансмиссии могут осложнить для центрального банка выполнение его задач. Еще одним ограничением может стать негибкость режима валютного курса, не позволяющая центральному банку эффективно контролировать процентные ставки. Требование поддержания курса национальной валюты на определенном уровне может расходиться с другими целями центрального банка, особенно в тех случаях, когда логику решений в управлении режимом валютного курса диктует политическая повестка, а не макроэкономическая целесообразность. Фиксированный валютный курс либо существование валютного коридора предполагает наличие у центрального банка большого объема золотовалютных резервов (далее — ЗВР). В кризисные периоды жесткость обменного курса может приводить к стремительному снижению ЗВР ввиду повышенного спроса на иностранную валюту и оттока из страны зарубежных инвесторов. Подход АКРА к анализу монетарной политики валютного союза (например, еврозоны или экономики с высоким уровнем валютизации) отличается от анализа монетарной политики в стране, которая определяет ее самостоятельно, поскольку в первом случае суверенный эмитент обладает ограниченным контролем над собственной монетарной и валютной политикой. В таких случаях АКРА обращает внимание на адекватность фискальной и структурной экономической политик, то есть оценивает их пригодность для реализации мер, направленных на повышение конкурентоспособности и гибкости экономики, а не на использование валютного курса в качестве инструмента повышения конкурентоспособности.

4.2. ГОСУДАРСТВЕННЫЕ ФИНАНСЫ

В рамках данного блока оценивается способность правительства страны проводить сбалансированную бюджетную политику и поддерживать государственный долг на безопасном для страны уровне.

4.2.1. Описание факторов и порядок их оценки

В данном блоке АКРА использует следующие факторы: (1) сбалансированность бюджета; (2) долговая нагрузка; (3) внешний государственный долг. Каждый фактор оценивается исходя из соответствия его значения диапазону оценки, указанному в Таблице 8. Факторы оцениваются на основе индикаторов в соответствии с подходом, представленным в Приложении 3.

1) Сбалансированность бюджета

Сбалансированность бюджета оценивается на основе среднего за три года (год, предшествующий расчетному, расчетный год и последующий) отношения размера баланса бюджета консолидированного правительства к ВВП в процентах. Вклад каждого года в общий расчет одинаков, что обеспечивается путем присвоения равных весов каждому отдельно взятому году на протяжении трехлетнего периода. Устойчивый дефицит бюджета, выходящий за пределы контрциклической фискальной политики, указывает на наличие структурных дисбалансов и/или недостаток политической воли для их устранения. Структурные дисбалансы могут привести к накоплению чрезмерного объема государственного долга, своевременное обслуживание которого в полном объеме будет затруднительным.

2) Долговая нагрузка

Ключевым критерием приемлемости уровня государственного долга является способность суверенного эмитента обслуживать свой долг. Безопасный уровень госдолга различается для разных суверенных эмитентов и обусловлен прежде всего графиком погашения государственного долга и стоимостью его фондирования. Возможности страны по осуществлению заимствований тем выше, чем более длинный срок погашения имеет ее госдолг и чем ниже стоимость его фондирования.

Страны с развитым и диверсифицированным внутренним рынком капитала могут позволить себе более высокий уровень государственного долга. Кроме того, стоимость их заимствований ниже, а сроки погашения их обязательств длиннее. Постоянный доступ к рынку капитала позволяет таким суверенным эмитентам рефинансировать свои обязательства на приемлемых условиях и в любое время. Короткие сроки погашения и более высокая стоимость фондирования, напротив, приводят к росту долговой нагрузки, в результате чего возможности суверенного эмитента по управлению государственными финансами сокращаются. Это сказывается не только на платежеспособности страны, но и на способности государства поддерживать экономику в периоды спадов с помощью контрциклической фискальной политики.

Для оценки фактора «Долговая нагрузка» используются субфакторы «Валовой долг консолидированного правительства» и «Процентные платежи». При этом для более развитых стран больший вес приходится на расходы на обслуживание государственного долга, для менее развитых — на размер госдолга. Оценка фактора «Долговая нагрузка» производится в соответствии с Формулой 3.

$$b_{debt_factor} = b_{debt}(1 - f) + b_{int}f, \quad (3)$$

где:

b_{debt} — оценка субфактора «Валовой долг консолидированного правительства»;

b_{int} — оценка субфактора «Процентные платежи»;

f — весовой коэффициент.

Весовой коэффициент f определяется следующим образом:

- если ВВП рейтингуемого лица на душу населения по покупательной способности превышает 80 тыс. международных долларов в ценах 2019 года, то значение коэффициента устанавливается на уровне 0,9;
- если ВВП рейтингуемого лица на душу населения по покупательной способности составляет менее 20 тыс. международных долларов в ценах 2019 года, то значение коэффициента устанавливается на уровне 0,1;
- если ВВП на душу населения по покупательной способности находится в диапазоне между 20 тыс. и 80 тыс. международных долларов в ценах 2019 года, то значение коэффициента устанавливается пропорционально относительной близости к границам диапазона его изменений.

АКРА учитывает тот факт, что некоторые страны осуществляют заимствования на нерыночных условиях (льготное финансирование), благодаря чему отношение их расходов на выплату процентов к доходам выгодно отличается от стран, заимствующих на рыночных условиях¹⁵. Таким образом, чтобы компенсировать низкую стоимость заимствований, для первой группы

¹⁵ Примером является Греция, долговой портфель которой в значительной степени представлен обязательствами перед ЕСМ (Европейский стабилизационный механизм) и EFSF (Европейский фонд финансовой стабильности) — институтами ЕС, предоставившими финансовую помощь на льготных условиях стране еврозоны, находящейся в финансовом кризисе.

стран применяется корректировка субфактора «Процентные платежи» согласно Таблице 7 и Приложению 2.

ТАБЛИЦА 7. КОРРЕКТИРОВКА СУБФАКТОРА «ПРОЦЕНТНЫЕ ПЛАТЕЖИ» НА ОБЪЕМ НЕРЫНОЧНОГО ГОСУДАРСТВЕННОГО ДОЛГА

ЗНАЧЕНИЕ КОРРЕКТИРОВКИ	1	2	3	4	5
Доля государственного долга с нерыночными условиями, %	[10; 20)	[20; 30)	[30; 40)	[40; 50)	≥50

Источник: АКРА

3) Внешний государственный долг

Показателем, характеризующим внешний государственный долг, является отношение государственного внешнего долга консолидированного правительства (долга, принадлежащего нерезидентам) к ВВП.

Внешний долг отражает зависимость суверенного эмитента от иностранного рынка капитала, доступ к которому может быть затруднен в случае возникновения неблагоприятных условий. Данный индикатор более актуален для развивающихся экономик, которые отличаются недостаточной развитостью локальных рынков капитала. Высокий уровень и рост внешнего долга развитых стран могут свидетельствовать о бегстве инвесторов в качественные активы, особенно в тех случаях, когда национальные валюты таких стран обладают статусом резервных. Тем не менее, по мнению АКРА, даже для стран, валюты которых имеют статус резервных, постоянный рост государственного долга может нести риски для долговой устойчивости.

ТАБЛИЦА 8. ОЦЕНКА ФАКТОРОВ БЛОКА «ГОСУДАРСТВЕННЫЕ ФИНАНСЫ»

ОЦЕНКА ФАКТОРА	СБАЛАНСИРОВАННОСТЬ БЮДЖЕТА	ДОЛГОВАЯ НАГРУЗКА		ВНЕШНИЙ ГОСУДАРСТВЕННЫЙ ДОЛГ
		ВАЛОВОЙ ДОЛГ	ПРОЦЕНТНЫЕ ПЛАТЕЖИ	
1	≥2,00%	≤80%	≤3%	≤10%
2	[1,53%; 2,00%)	(80%; 90%]	(3%; 3,33%]	(10%; 11,33%]
3	[1,07%; 1,53%)	(90%; 100%]	(3,33%; 3,67%]	(11,33%; 12,67%]
4	[0,60%; 1,07%)	(100%; 110%]	(3,67%; 4%]	(12,67%; 14%]
5	[0,13%; 0,60%)	(110%; 124%]	(4%; 4,67%]	(14%; 15,67%]
6	[-0,33%; 0,13%)	(124%; 138%]	(4,67%; 5,33%]	(15,67%; 17,33%]
7	[-0,80%; -0,33%)	(138%; 152%]	(5,33%; 6%]	(17,33%; 19%]
8	[-1,27%; -0,80%)	(152%; 171,33%]	(6%; 6,67%]	(19%; 21,33%]
9	[-1,73%; -1,27%)	(171,33%; 190,67%]	(6,67%; 7,33%]	(21,33%; 23,67%]
10	[-2,20%; -1,73%)	(190,67%; 210%]	(7,33%; 8%]	(23,67%; 26%]
11	[-2,67%; -2,20%)	(210%; 236,67%]	(8%; 9%]	(26%; 29,33%]
12	[-3,13%; -2,67%)	(236,67%; 263,33%]	(9%; 10%]	(29,33%; 32,67%]
13	[-3,60%; -3,13%)	(263,33%; 290%]	(10%; 11%]	(32,67%; 36%]
14	[-4,07%; -3,60%)	(290%; 326,67%]	(11%; 12,33%]	(36%; 40,67%]
15	[-4,53%; -4,07%)	(326,67%; 363,33%]	(12,33%; 13,67%]	(40,67%; 45,33%]
16	[-5,00%; -4,53%)	(363,33%; 400%]	(13,67%; 15%]	(45,33%; 50%]
17	<-5%	>400%	>15%	>50%

Источник: АКРА

4.2.2. Описание корректировок

АКРА корректирует как в положительную, так и в отрицательную сторону балл, присвоенный блоку, с учетом следующих критериев: (1) уровень государственного долга в иностранной валюте относительно ВВП; (2) доля государственных обязательств рейтингуемого лица в ЗВР мировых центральных банков; (3) валовой долг консолидированного правительства относительно ВВП. Порядок расчета и влияние корректировок на Итоговый рейтинг приведен в Приложении 2.

1) Уровень государственного долга в иностранной валюте относительно ВВП

Данная корректировка отражает уровень валютного риска. Высокая доля валютного долга может привести к существенному изменению долговой нагрузки суверенного эмитента в случае обесценения национальной валюты. Применение данной корректировки оказывает негативное влияние на Итоговый рейтинг.

ТАБЛИЦА 9. КОРРЕКТИРОВКА НА УРОВЕНЬ ГОСУДАРСТВЕННОГО ДОЛГА В ИНОСТРАННОЙ ВАЛЮТЕ ОТНОСИТЕЛЬНО ВВП

ЗНАЧЕНИЕ КОРРЕКТИРОВКИ	1	2	3	4	5
Уровень государственного долга в иностранной валюте, % от ВВП	[10; 20)	[20; 30)	[30; 40)	[40; 50)	≥50

Источник: АКРА

2) Доля государственных обязательств рейтингуемого лица в ЗВР мировых центральных банков

Данная корректировка применяется для снижения негативного влияния индикатора внешнего долга для тех суверенных эмитентов, активы которых используются другими государствами как высококачественные активы в периоды кризиса. Применение данной корректировки оказывает позитивное влияние на Итоговый рейтинг.

ТАБЛИЦА 10. КОРРЕКТИРОВКА НА ДОЛЮ ГОСУДАРСТВЕННОГО ДОЛГА В РЕЗЕРВАХ МИРОВЫХ ЦЕНТРАЛЬНЫХ БАНКОВ

ЗНАЧЕНИЕ КОРРЕКТИРОВКИ	1	2	3	4	5	6	7	8	9	10
Отношение государственного долга суверенного эмитента в резервах других стран к общему объему долгов в резервах, %	[5,10)	[10,15)	[15,20)	[20,25)	[25,30)	[30,35)	[35,40)	[40,45)	[45,50)	>=50

Источник: АКРА

3) Валовой долг консолидированного правительства относительно ВВП

Данная корректировка используется, если уровень долга относительно ВВП превышает 90%, и тем самым учитывает сложности, которые могут возникнуть у суверенного эмитента при превышении указанного порогового значения. Применение данной корректировки оказывает негативное влияние на Итоговый рейтинг.

ТАБЛИЦА 11. КОРРЕКТИРОВКА НА ПРЕВЫШЕНИЕ ПОРОГА ГОСУДАРСТВЕННОГО ДОЛГА ОТНОСИТЕЛЬНО ВВП

ЗНАЧЕНИЕ КОРРЕКТИРОВКИ	1	2	3	4	5
Долг консолидированного правительства, % от ВВП	[90; 100)	[100; 110)	[110; 120)	[120; 130)	≥140

Источник: АКРА

4.2.3. Описание модификаторов

В данном блоке АКРА использует следующие модификаторы: (1) условные обязательства и риск их реализации; (2) фискальная политика и гибкость бюджета; (3) суверенные фонды; (4) долговая устойчивость и доступ к рынкам и источникам фондирования. Модификаторы рассчитываются в соответствии с подходом, представленным в Приложении 4.

1) Условные обязательства и риск их реализации

Реализация различных условных обязательств может значительно увеличить долговую нагрузку суверенного эмитента. Оценка влияния условных обязательств на кредитоспособность суверенного эмитента основана на размере таких обязательств и вероятности их реализации. Учет условных обязательств затруднен в силу недостаточности и противоречивости информации о них во многих странах, поэтому Агентство положительно оценивает прозрачность раскрытия суверенным эмитентом информации о его условных обязательствах. Особое внимание уделяется наличию прецедентов предоставления государством помощи финансовым и/или нефинансовым организациям в кризисных ситуациях. АКРА выделяет три группы условных обязательств.

Потенциальные обязательства, связанные с национальным банковским сектором.

Системный банковский кризис может привести к резкому росту долга суверенного эмитента, при этом неплатежеспособность суверенных эмитентов, в свою очередь, может стать причиной банковского кризиса. В отличие от всех остальных отраслей обязательства банковского сектора являются по сути особым условным обязательством национального правительства, поскольку банки выполняют исключительно важную функцию посредника между сбережениями и инвестициями экономических агентов.

АКРА оценивает качество надзора в банковском секторе страны на основе способности государства контролировать системные риски в экономике, повышать устойчивость финансового сектора к шокам и минимизировать риск возникновения цепных реакций. АКРА тщательно изучает прошлые банковские кризисы, их причины и ответные меры органов власти, а также адекватность таких мер и время их принятия.

Поддержка банковского сектора государством за счет бюджета правительства может принимать различные формы от прямой докапитализации до разделения проблемных банков на «хорошие» и «плохие» и включения обязательств последних в состав государственного долга или выпуска для них специальных гарантий. Объем и время предоставления поддержки банковскому сектору зависят от надежности и способности центрального банка действовать в качестве кредитора последней инстанции, готовности суверенного эмитента¹⁶ предоставить прямую поддержку без ущерба для собственной платежеспособности и от его оценки степени влияния дефолта крупного системно значимого банка на макроэкономическую стабильность.

Условные обязательства, связанные с государственными компаниями нефинансового сектора.

В отдельных случаях правительства стремятся добиться определенных социальных или политических целей с помощью таких компаний, что может негативно сказаться на их рентабельности и/или уровне долга, особенно в периоды экономического спада. Ухудшение финансового положения таких компаний может требовать их поддержки суверенным эмитентом. АКРА уделяет внимание наличию в стране мягких бюджетных ограничений, то есть ожиданию экономических агентов возмещения государством их убытков.

Прямые гарантии государства в отношении долга компаний. АКРА рассматривает твердые и безусловные гарантии, выданные суверенным эмитентом, в качестве веского

¹⁶ Принятое в разных странах законодательство по урегулированию несостоятельности банковского сектора демонстрирует снижение аппетита суверенных эмитентов к оказанию банкам прямой поддержки.

обязательства, позволяющего включать указанные гарантии в состав долговой нагрузки государства, учитывая кредитоспособность компаний. При рассмотрении данного модификатора также учитываются необеспеченные пенсионные обязательства и обязательства государства по проектам государственно-частного партнерства.

2) Фискальная политика и гибкость бюджета

Оценка гибкости бюджета основывается на анализе устойчивости доходов и расходов бюджета. Гибкость доходов предполагает наличие у правительства возможностей по их увеличению за счет поднятия налоговых ставок, расширения налоговой базы или продажи активов. Гибкость расходов бюджета определяется соотношением обязательных и необязательных расходов, то есть долей политически чувствительных расходов (таких как зарплаты, социальные выплаты и субсидии) в совокупных расходах. Важным аспектом анализа доходов является их волатильность, поскольку резкие колебания доходов, особенно при минимальных накоплениях, могут ограничить средства, доступные для обслуживания долга. Отсутствие гибкости бюджета оставляет мало пространства для маневра в случае экономического спада или внешних шоков.

Конституционные, политические и демографические ограничения, например, связанные со старением населения расходы, а также накопленный опыт осуществления государственных мер строгой экономии принимаются во внимание при оценке потенциального масштаба бюджетной консолидации.

АКРА оценивает прочность и стабильность бюджетных правил и их соблюдение. Фискальная политика считается эффективной, если она способствует снижению структурных дисбалансов между доходами и расходами бюджета и помогает регулировать долговую нагрузку на протяжении всего экономического цикла, что положительно сказывается на способности государства обслуживать свой долг.

3) Суверенные фонды

АКРА обращает особое внимание на объем ликвидных активов суверенного эмитента, в том числе на величину средств суверенных фондов. Ликвидные активы государства, в том числе в иностранной валюте, если они не зарезервированы на другие цели, могут обеспечить хороший запас прочности для поддержания бюджетной устойчивости в странах с ограниченным внутренним рынком капитала или высокой стоимостью привлечения капитала из-за рубежа.

4) Долговая устойчивость и доступ к рынку и источникам фондирования

АКРА анализирует структуру государственного долга по сроку погашения, типу купонных ставок, валюте обязательств, типу долга с точки зрения рыночный/нерыночный и так далее. Низкий риск рефинансирования характеризуется наличием долгосрочного долга, привлеченного под более низкие ставки. АКРА также проводит анализ периодов пиковых выплат в графике погашения государственного долга, которые ассоциируются с повышенным риском рефинансирования.

Положительным фактором для бюджета, особенно для управления стоимостью заимствований, могут быть программы выкупа государственного долга национальными центральными банками, если в результате центральный банк сохраняет независимость принимаемых решений, правительство не использует эти операции в целях устойчивого увеличения расходов и это не оказывает влияния на инфляцию.

В анализе приемлемости уровня долга АКРА уделяет основное внимание динамике валового долга консолидированного правительства и долговой нагрузки в среднесрочной перспективе. Агентство отталкивается от прогноза баланса бюджета, а также делает предположения о расходах, еще не попавших в расчет баланса бюджета (например, расходов, связанных со старением населения), и делает вывод о динамике государственного долга. Если правительство в ближайшие годы планирует дефицитный бюджет, будет обоснованным ожидать рост госдолга. Обратная тенденция возможна в случае профицита бюджета. На этом

этапе АКРА делает допущение в отношении потенциального размера условных обязательств и срока их реализации (если их можно определить).

Агентство учитывает тот факт, что страны с номинально быстро растущим госдолгом необязательно теряют долговую устойчивость, так как этому могут сопутствовать высокие темпы роста ВВП и устойчиво высокая инфляция. В результате реальная долговая нагрузка не всегда демонстрирует рост.

АКРА также оценивает способность суверенного эмитента обслуживать свой долг в рамках различных сценариев, актуальных для данной страны. Агентство анализирует чувствительность долговой нагрузки и уровня обслуживания долга к различным допущениям по таким переменным, как первичный баланс бюджета консолидированного правительства, процентные платежи, рост ВВП, валютный курс и так далее. Сопоставление графика погашаемых обязательств с ликвидными активами суверенного эмитента показывает, как долго он сможет выполнять свои обязательства в случае неприемлемо высокой стоимости фондирования или потери доступа к рынкам капитала.

При оценке доступа к рынку и источникам фондирования АКРА уделяет основное внимание уровню развития внутреннего рынка капитала с учетом структуры инвесторов — пенсионных и прочих фондов, управляющих инвестициями, — а также устойчивости внутреннего рынка капитала к шокам. На этапе рассмотрения зависимости от внешнеэкономических факторов АКРА оценивает способность суверенного эмитента сохранять доступ к внешним рынкам и анализирует риск потери доступа к рынку не только для государства, но и для отраслей его экономики с учетом подобных событий в прошлом.

Доступ к льготным и многосторонним источникам фондирования является преимуществом при условии готовности правительства обеспечить привлечение финансирования, привязанного к проведению определенной экономической политики, от МВФ или других международных финансовых институтов в условиях экономического стресса. При этом экстренная поддержка от международных организаций указывает на ухудшение риск-профиля суверенного эмитента.

4.3. ВНЕШНЯЯ ПОЗИЦИЯ

В рамках данного блока оценивается устойчивость суверенного эмитента к воздействию внешних шоков. Чрезмерная зависимость от внешнего финансирования (нерезидентов), даже если валюта фондирования является национальной, может привести к суверенному дефолту даже развитые страны. АКРА оценивает внешнее финансирование в контексте всей экономики с учетом того, что государство и частный сектор непосредственно связаны друг с другом, а банковский сектор может выступать одним из проводников внешних шоков в национальную экономику в периоды напряженности на мировом рынке. В этом контексте также играет роль связь между государством и расширенным государственным сектором экономики.

4.3.1. Описание факторов и порядок их оценки

В данном блоке АКРА использует следующие факторы: (1) счет текущих операций; (2) покрытие импорта; (3) международная инвестиционная позиция; (4) диверсификация экспорта; (5) волатильность валюты. Каждый фактор оценивается исходя из соответствия его значения диапазону оценки, указанному в Таблице 12. Факторы оцениваются на основе индикаторов в соответствии с подходом, представленным в Приложении 3.

1) Счет текущих операций

Значение фактора рассчитывается как среднее значение счета текущих операций за три года (год, предшествующий расчетному, расчетный год и последующий) по отношению к ВВП. Вклад каждого года в общий расчет одинаков, что обеспечивается путем присвоения равных весов каждому отдельно взятому году на протяжении трехлетнего периода. Относительно большой и постоянный дефицит счета текущих операций указывает на формирование обязательств перед нерезидентами, в то время как профицит текущего счета говорит о том, что страна аккумулирует иностранные активы. Дефицит счета текущих операций в краткосрочной

и среднесрочной перспективе не так важен для стран с высоким уровнем доходов, особенно для обладающих существенным объемом активов за рубежом. Однако риск, связанный с дефицитом счета текущих операций, может оказаться существенным для стран с развивающейся экономикой и более низким уровнем трансграничных операций. Дефицит счета текущих операций в стране, входящей в валютный союз, может служить среднесрочным показателем ее общей конкурентоспособности.

2) Покрытие импорта

Данный фактор показывает, на какой период в месяцах стране будет достаточно ее международных резервов для покрытия объемов импорта в случае резкого прекращения притока иностранной валюты. Чем выше значение этого фактора, тем в большей степени инвесторы могут быть уверены в способности страны справиться с внешними шоками. Это содержательный среднесрочный фактор для развивающихся стран, имеющих фиксированный курс национальной валюты или находящихся в процессе перехода к свободно плавающему курсу; однако он не настолько важен для стран со свободно плавающим курсом национальной валюты. Еще менее показательным данный фактор является для развитых стран, особенно тех, валюты которых имеют статус резервных.

Влияние статуса резервной валюты на оценку фактора «Покрытие импорта». Странам, национальная валюта которых имеет статус резервной, присваивается максимальный балл вне зависимости от значения показателя ввиду склонности инвесторов рассматривать активы, номинированные в таких валютах (особенно суверенный долг), как безопасные в неблагоприятных рыночных условиях. В то же время АКРА рассматривает применимость резервного статуса этих валют с учетом текущих тенденций на мировом рынке. Использование валюты в качестве резервной позволяет присвоить фактору «Покрытие импорта» оценку 1 балл.

3) Международная инвестиционная позиция

Чистая международная инвестиционная позиция (за исключением консолидированного правительства и центрального банка) показывает разницу между внешними активами и внешними пассивами страны по отношению к ВВП с учетом как долговых инвестиций, так и инвестиций в акционерный капитал. Высокие отрицательные значения данного фактора могут сигнализировать о возможном стрессе для платежного баланса.

Частный сектор страны является кредитором внешнего мира, если значение фактора положительное; отрицательное значение показывает, что частный сектор выступает заемщиком, в связи с чем растет его уязвимость к внешним шокам и повышается вероятность необходимой господдержки.

4) Диверсификация экспорта

Данный фактор помогает оценить степень отличия структуры экспорта рассматриваемой страны от структуры экспорта остальных стран мира. Чем более сопоставима структура экспорта с общемировой, тем выше уровень диверсификации экспорта в рассматриваемой стране, что указывает на более низкую вероятность внешних шоков при прочих равных условиях.

5) Волатильность валюты

Страны с высокой волатильностью национальных валют в большей степени подвержены внешним шокам, что может иметь негативные последствия для их кредитоспособности. Фактор «Волатильность валюты» измеряется как коэффициент вариации усредненного номинального эффективного валютного курса¹⁷ за десятилетний период. В случае недоступности значений для данного индикатора АКРА осуществляет его расчет самостоятельно или использует курс национальной валюты к доллару США.

¹⁷ Номинальный эффективный валютный курс рассчитывается как среднее отношение курса национальной валюты к валютам стран, являющихся основными торговыми партнерами, которое взвешивается в соответствии с долей каждого партнера в общем объеме торговли.

ТАБЛИЦА 12. ОЦЕНКА ФАКТОРОВ БЛОКА «ВНЕШНЯЯ ПОЗИЦИЯ»

ОЦЕНКА ФАКТОРА	СЧЕТ ТЕКУЩИХ ОПЕРАЦИЙ	ПОКРЫТИЕ ИМПОРТА	МЕЖДУНАРОДНАЯ ИНВЕСТИЦИОННАЯ ПОЗИЦИЯ	ДИВЕРСИФИКАЦИЯ ЭКСПОРТА	ВОЛАТИЛЬНОСТЬ ВАЛЮТЫ
1	≥5%	≥12,18	≥50%	≤0,30	≤3%
2	[4,2%; 5%]	[11,19; 12,18)	[41,67%; 50%]	(0,30; 0,33]	(3%; 5%]
3	[3,4%; 4,2%]	[10,20; 11,19)	[33,33%; 41,67%]	(0,33; 0,36]	(5%; 7%]
4	[2,6%; 3,4%]	[9,21; 10,20)	[25%; 33,33%]	(0,36; 0,39]	(7%; 9%]
5	[1,8%; 2,6%]	[8,46; 9,21)	[16,67%; 25%]	(0,39; 0,42]	(9%; 9,67%]
6	[1%; 1,8%]	[7,71; 8,46)	[8,33%; 16,67%]	(0,42; 0,45]	(9,67%; 10,33%]
7	[0,2%; 1%]	[6,96; 7,71)	[0%; 8,33%]	(0,45; 0,48]	(10,33%; 11%]
8	[-0,6%; 0,2%]	[6,39; 6,96)	[-8,33%; 0%]	(0,48; 0,51]	(11%; 11,67%]
9	[-1,4%; -0,6%]	[5,83; 6,39)	[-16,67%; -8,33%]	(0,51; 0,54]	(11,67%; 12,33%]
10	[-2,2%; -1,4%]	[5,26; 5,8)	[-25%; -16,67%]	(0,54; 0,57]	(12,33%; 13%]
11	[-3%; -2,2%]	[4,83; 5,26)	[-33,33%; -25%]	(0,57; 0,60]	(13%; 14%]
12	[-3,8%; -3%]	[4,40; 4,83)	[-41,67%; -33,33%]	(0,60; 0,63]	(14%; 15%]
13	[-4,6%; -3,8%]	[3,97; 4,40)	[-50%; -41,67%]	(0,63; 0,66]	(15%; 16%]
14	[-5,4%; -4,6%]	[3,65; 3,97)	[-58,33%; -50%]	(0,66; 0,69]	(16%; 19%]
15	[-6,2%; -5,4%]	[3,32; 3,65)	[-66,67%; -58,33%]	(0,69; 0,72]	(19%; 22%]
16	[-7%; -6,2%]	[3,00; 3,32)	[-75%; -66,67%]	(0,72; 0,75]	(22%; 25%]
17	<-7%	<3	<-75%	>0,75	>25%

Источник: АКРА

4.3.2. Описание корректировок

В данном блоке корректировки не применяются.

4.3.3. Описание модификаторов

В данном блоке АКРА использует следующие модификаторы: (1) уязвимость платежного баланса; (2) устойчивость внешнего долга; (3) стабильность валютного режима. Модификаторы рассчитываются в соответствии с подходом, представленным в Приложении 4.

1) Уязвимость платежного баланса

АКРА оценивает среднесрочную динамику текущего счета при помощи анализа его уязвимости и фундаментальных факторов, обуславливающих его сбалансированность (например, структуры сбережений/инвестиций в экономике). Высокая волатильность поступлений по текущему счету (включая продажу продукции, экспорт услуг, а также первичные и вторичные доходы) негативно влияет на способность страны стабильно генерировать доходы от внешнеэкономической деятельности.

Чрезмерная зависимость от одного сырьевого товара или услуги (нефть, соевые бобы, туризм и так далее) либо от одной страны — донора денежных переводов подвергает суверенного эмитента риску в случае резких спадов на товарных рынках, в странах — торговых партнерах или странах-донорах. Структурная уязвимость импорта связана с зависимостью от импорта какого-либо конкретного товара, например, топлива.

Странам с рыночным ценообразованием национальной валюты легче адаптироваться к внешнему давлению, возникающему вследствие колебаний цен на товарных рынках или

состояния экономик основных стран-доноров или торговых партнеров. Таким странам проще контролировать возникающие дисбалансы текущего счета.

Прогноз баланса счета текущих операций зависит также от соотношения уровней сбережений и инвестиций в национальной экономике. Если норма сбережений в стране существенно превышает объем инвестиций в собственную экономику, страна становится экспортером капитала и, весьма вероятно, сохранит положительное сальдо текущего счета при прочих равных.

В стране с отрицательным сальдо текущего счета уровень внутренних инвестиций может существенно превышать уровень внутренних сбережений, что приводит к необходимости импорта капитала для финансирования инвестиций.

АКРА также анализирует характер потоков капитала для финансирования дефицита счета текущих операций. Если инвестиции от нерезидентов по большей части представляют собой прямые иностранные инвестиции и приток капитала в акционерный капитал, то приток внешних инвестиций не вызывает сильных опасений, так как данные типы внешних инвестиций часто ассоциируются с ростом производственных мощностей в стране, а не с потреблением. С другой стороны, намного более значительная доля внешних портфельных инвестиций, особенно краткосрочных, характеризуется более высокой волатильностью по сравнению с прямыми иностранными инвестициями, и внезапное прекращение внешних портфельных инвестиций в силу изменения настроений инвесторов может ускорить ослабление национальной валюты и, возможно, вызвать рецессию.

2) Устойчивость внешнего долга

Показателем устойчивости внешнего долга является отношение зарубежных активов к пассивам (обязательствам), анализируемое как для экономики рейтингуемого лица в целом, так и для его правительства в частности. АКРА изучает ликвидные внешние активы и краткосрочные пассивы, а также структуру обязательств по секторам экономики. Концентрация обязательств в более стабильных секторах с высоким уровнем внутрифирменной задолженности, например, в государственном или корпоративном секторе, а также возможность мобилизовать активы в различных секторах положительно влияют на способность обслуживать внешний долг.

АКРА использует коэффициент внешней ликвидности для оценки способности экономики справиться с временной утратой доверия со стороны инвесторов и продолжить обслуживать внешний долг за счет собственных источников. В этом случае международные резервы страны сопоставляются с ее потребностями в обслуживании и погашении внешнего долга, включая краткосрочный долг (рассчитываемый как сумма долга с первоначальным коротким сроком погашения и основного объема долгосрочного долга, подлежащего погашению в течение ближайшего года) и депозиты нерезидентов в национальных банках. Важным показателем внешней устойчивости является отношение доходов от экспорта товаров и услуг к объемам погашения внешнего долга, приходящегося на рассматриваемый год. Данная характеристика демонстрирует способность экономики обеспечивать поступление валюты в страну для обслуживания долга.

Анализ структуры активов и пассивов суверенного эмитента помогает оценить подверженность государства внешнему риску, в частности валютному. АКРА рассчитывает чистые иностранные активы суверенного эмитента путем сравнения объемов международных резервов и активов правительства, выраженных (или индексируемых) в иностранной валюте, то есть объема средств суверенных (резервных) фондов в иностранной валюте и долга консолидированного правительства и центрального банка, номинированного (или индексируемого) в иностранной валюте. Как и в целом для экономики рейтингуемого лица, положение нетто-кредитора дает суверенному эмитенту больше гибкости во внешнеэкономической деятельности, чем положение нетто-дебитора. Структура валютных активов и пассивов имеет большее значение для развивающихся стран, чем для развитых.

3) Стабильность валютного режима

Устойчивость к внешним шокам стран с высоким уровнем долга, имеющих режим управляемого либо фиксированного валютного курса, в существенной степени зависит от их способности поддерживать стабильность выбранного валютного режима. Стабильность режима курсовой привязки определяется достаточностью международных резервов. Значительное использование резервов для поддержания национальной валюты на определенном уровне ведет к снижению достаточности международных резервов и, как следствие, приводит к ослаблению способности поддерживать выбранный валютный режим.

4.4. ИНСТИТУТЫ

В рамках данного блока оценивается готовность правительства финансировать оплату долговых обязательств и его эффективность в решении этой задачи. Оценка также учитывает риск негативного влияния на платежеспособность правительства, которое может быть обусловлено политической нестабильностью, массовыми беспорядками или вовлеченностью в международный конфликт.

4.4.1. Описание индикаторов и порядок их оценки

В данном блоке АКРА использует следующие факторы: (1) политическая стабильность; (2) качество государственного управления; (3) качество человеческого капитала. Каждый фактор оценивается исходя из соответствия его значения диапазону оценки, указанному в Таблице 13. Факторы оцениваются на основе индикаторов в соответствии с подходом, представленным в Приложении 3.

1) Политическая стабильность

Политическая стабильность учитывает такие характеристики, как право голоса и подотчетность, устойчивость политической системы и отсутствие насилия.

2) Качество государственного управления

Фактор «Качество государственного управления» включает в себя оценку верховенства закона, контроля коррупции, эффективности правительства, качества регулирования. Данная группа показателей отражает мнения участников рынка о различных аспектах государственного управления.

3) Качество человеческого капитала

АКРА анализирует социально-экономические условия для обслуживания долга в среднесрочной перспективе, используя фактор «Качество человеческого капитала», включающий в себя показатели качества образования (в том числе субиндекс образования в Индексе человеческого развития¹⁸), а также уровни смертности взрослого населения и ожидаемой продолжительности жизни при рождении.

АКРА использует указанные выше факторы ввиду следующих причин:

- Институциональные особенности страны, начиная с фактора политической нестабильности и заканчивая неэффективным госуправлением и управлением бюджетом, связаны со способностью и готовностью выплачивать долг.
- Показатели государственного управления являются наиболее всеобъемлющими показателями институциональных факторов, объединенными в рамках унифицированного подхода: они охватывают очень широкий круг стран и стабильно публикуются на ежегодной основе.

¹⁸ Рассчитывается ООН.

ТАБЛИЦА 13. ОЦЕНКА ФАКТОРОВ БЛОКА «ИНСТИТУТЫ»

ОЦЕНКА ФАКТОРА	ПОЛИТИЧЕСКАЯ СТАБИЛЬНОСТЬ	КАЧЕСТВО ГОСУДАРСТВЕННОГО УПРАВЛЕНИЯ	КАЧЕСТВО ЧЕЛОВЕЧЕСКОГО КАПИТАЛА
1	≥130	≥180	≥315
2	[115; 130)	[162,67; 180)	[303,67; 315)
3	[100; 115)	[145,33; 162,67)	[292,33; 303,67)
4	[85; 100)	[128; 145,33)	[281; 292,33)
5	[70; 85)	[110,67; 128)	[269,67; 281)
6	[55; 70)	[93,33; 110,67)	[258,33; 269,67)
7	[40; 55)	[76; 93,33)	[247; 258,33)
8	[25; 40)	[58,67; 76)	[235,67; 247)
9	[10; 25)	[41,33; 58,67)	[224,33; 235,67)
10	[-5; 10)	[24; 41,33)	[213; 224,33)
11	[-20; -5)	[6,67; 24)	[201,67; 213)
12	[-35; -20)	[-10,67; 6,67)	[190,33; 201,67)
13	[-50; -35)	[-28; -10,67)	[179; 190,33)
14	[-65; -50)	[-45,33; -28)	[167,67; 179)
15	[-80; -65)	[-62,67; -45,33)	[156,33; 167,67)
16	[-95; -80)	[-80; -62,67)	[145; 156,33)
17	<-95	<-80	<145

Источник: АКРА

4.4.2. Описание корректировок

В данном блоке корректировки не применяются.

4.4.3. Описание модификаторов

В данном блоке АКРА использует следующие модификаторы: (1) неготовность государства выплачивать госдолг; (2) политическая нестабильность и недавние политические решения; (3) вовлеченность в геополитические конфликты, подверженность геополитическим рискам. Модификаторы рассчитываются в соответствии с подходом, представленным в Приложении 4.

1) Неготовность государства выплачивать госдолг

Мнение о желании и готовности правительства выплачивать государственный долг принимается во внимание, поскольку, в отличие от частных предприятий, правительства не попадают под действие законов о банкротстве или под правоприменительные процедуры. Бывают ситуации, когда государство способно выплатить долг, однако не делает этого ввиду определенных причин¹⁹ и объявляет дефолт.

2) Политическая нестабильность и недавние политические решения

Обновление общемировых показателей государственного управления, как правило, происходит с задержкой²⁰. АКРА компенсирует отсутствие актуальных данных, анализируя последние политические события и ключевые политические решения (например, частота

¹⁹ Например, отказ нового правительства выполнять обязательства, взятые на себя предыдущим, или решение правительства не платить держателям облигаций из-за решения суда в пользу несогласных на реструктуризацию кредиторов.

²⁰ Некоторые факторы основываются на данных двух–трехлетней давности.

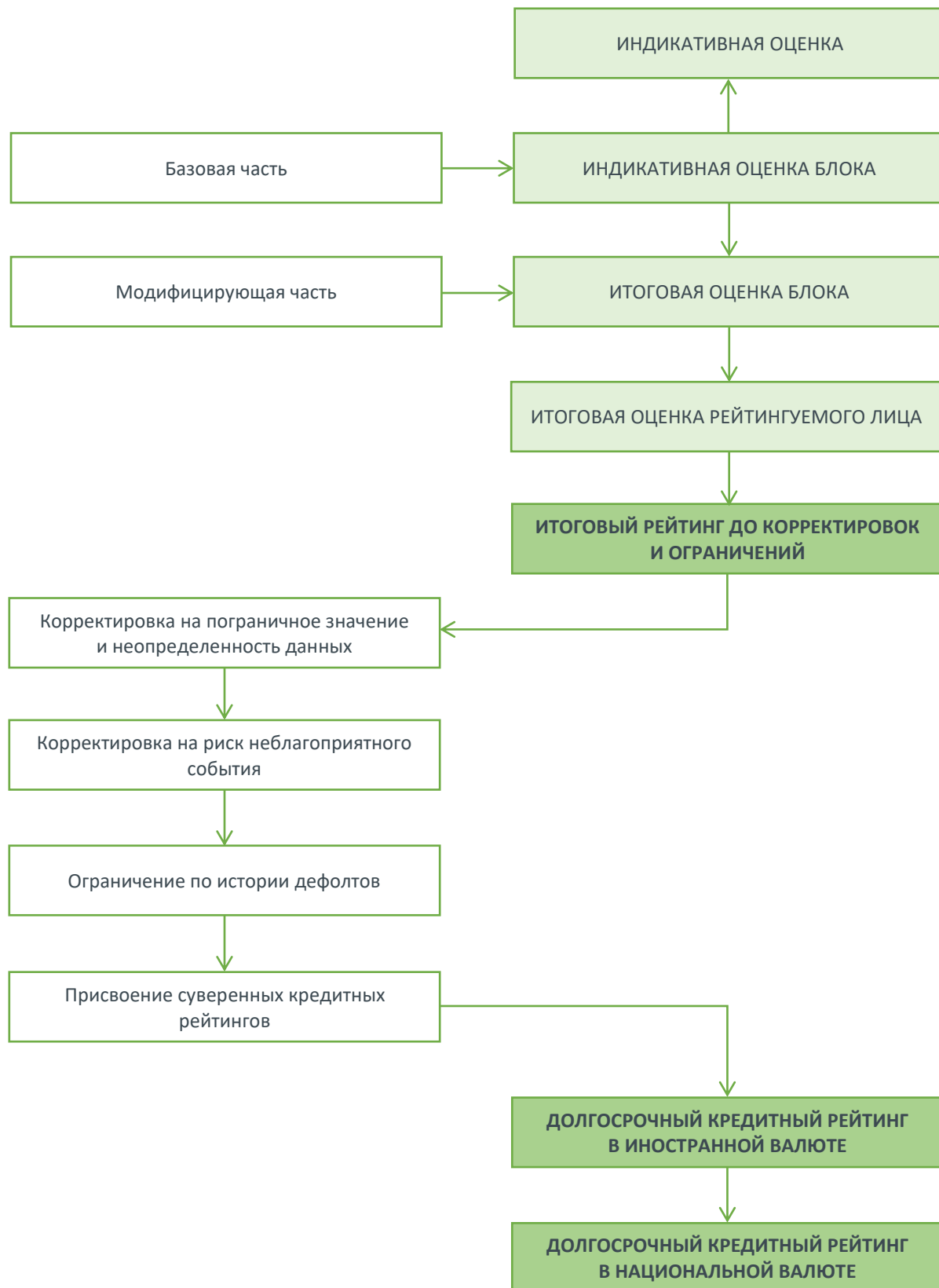
изменений в составе правительства или порядок передачи власти), которые могут повлиять на кредитоспособность суверенного эмитента. АКРА не делает никаких заключений о политическом устройстве до момента, пока оно не начинает оказывать влияние на выплату долга. По мнению АКРА, авторитарное государство с высоким уровнем правовой определенности и низким уровнем коррупции может быть кредитоспособным, несмотря на отсутствие политических свобод и гражданских прав. Напротив, государство с высоким уровнем демократии может столкнуться с проблемами при определении направлений и приоритетов монетарной политики и своевременного погашения своих обязательств.

3) Вовлеченность в геополитические конфликты, подверженность геополитическим рискам

Вовлеченность в геополитические конфликты, подверженность геополитическим рискам могут стать фактором риска для способности и готовности правительства выплачивать долг. АКРА принимает во внимание геополитические риски, которые могут нарушить экономическую деятельность и оказать негативное влияние на инвестиционные потоки, а также на уверенность бизнеса и потребителей.

ПРИЛОЖЕНИЕ 1. ДЕТАЛЬНАЯ СТРУКТУРА РЕЙТИНГОВОГО АНАЛИЗА

РИСУНОК 2. ДЕТАЛЬНАЯ СТРУКТУРА РЕЙТИНГОВОГО АНАЛИЗА



Источник: АКРА

ПРИЛОЖЕНИЕ 2. КОРРЕКТИРОВКИ БАЗОВОЙ ЧАСТИ МОДЕЛИ

В рамках настоящего приложения описываются корректировки, применяемые при оценке базовой части. Корректировки могут применяться к различным объектам (факторам или блокам). Непосредственное влияние корректировки на оценку базовой части состоит в уменьшении или увеличении балла блока на величину корректировки, умноженную на 0,78 (кроме корректировки «Льготные государственные заимствования», поскольку в ней также учитывается вес субфактора, к которому применяется данная корректировка). Величина корректировки зависит от показателей, описанных в соответствующих разделах методологии, и ограничена заданными в Таблице 14 предельными уровнями для Итогового рейтинга (в степенях шкалы).

ТАБЛИЦА 14. ПРИМЕНЕНИЕ КОРРЕКТИРОВОК БАЗОВОЙ ЧАСТИ

НАИМЕНОВАНИЕ КОРРЕКТИРОВКИ	ОБЪЕКТ КОРРЕКТИРОВКИ	ПОРЯДОК ПРИМЕНЕНИЯ КОРРЕКТИРОВКИ	ПРЕДЕЛЬНОЕ ВЛИЯНИЕ НА ИТОГОВЫЙ РЕЙТИНГ ²¹
Льготные государственные заимствования	Блок «Государственные финансы», субфактор «Процентные платежи»	Увеличение доли государственного долга, который обслуживается по льготной ставке, по отношению к ВВП приводит к ухудшению оценки фактора	+1
Долг консолидированного правительства в иностранной валюте	Блок «Государственные финансы»	Увеличение доли государственного долга в иностранной валюте по отношению к ВВП приводит к ухудшению оценки блока	+1
Государственный долг в мировых ЗВР	Блок «Государственные финансы»	Увеличение доли государственного долга страны, которую держат центральные банки третьих стран в своих ЗВР, приводит к улучшению оценки блока	-2
Валовой долг консолидированного правительства	Блок «Государственные финансы»	Увеличение доли государственного долга по отношению к ВВП приводит к ухудшению оценки блока	+1

Источник: АКРА

²¹ Здесь отрицательное значение отражает улучшение Итогового рейтинга.

ПРИЛОЖЕНИЕ 3. ИНДИКАТОРЫ БАЗОВОЙ ЧАСТИ МОДЕЛИ

В таблицах настоящего приложения описываются индикаторы, применяемые при оценке базовой части.

ТАБЛИЦА 15. ИНДИКАТОРЫ БЛОКА «МАКРОЭКОНОМИКА»

ФАКТОР	ИНДИКАТОРЫ	ОБОСНОВАНИЕ	ЕДИНИЦЫ ИЗМЕРЕНИЯ, ПРЕОБРАЗОВАНИЕ И ИСТОЧНИКИ ИНФОРМАЦИИ
Уровень благосостояния	ВВП по рыночному курсу национальной валюты к доллару США, разделенный на население страны. Использование ВВП по рыночному курсу позволяет добиться оперативности в сопоставлении стран между собой. Вместе с тем этот показатель довольно волатилен для стран с неустойчивой валютой.	Чем выше ВВП на душу населения, тем шире потенциальная налоговая база, которую страна может использовать для обслуживания своего долга. Более высокий ВВП на душу населения означает более высокий уровень экономического и финансового благосостояния страны.	Индикатор измеряется в долларах США. Используется значение для года, за который рассчитывается рейтинг (t_0). Значение индикатора дисконтируется на величину $1,04^t$ (количество лет с 2019 года). 4% — средний рост мирового ВВП на душу населения по ППС с 1996 по 2019 год. Источник: Всемирный банк, национальные источники
Экономический рост	Изменение реального ВВП определяется как годовое процентное изменение ВВП страны в постоянных ценах. Это показатель отражает фундаментальные изменения во внутреннем экономическом производстве и исключает инфляцию, которая может исказить экономическую картину.	Кредитоспособность страны зависит от способности ее экономики устойчиво расти в долгосрочной перспективе и показывать рост ВВП как минимум на одном уровне со странами со схожим уровнем дохода.	Значение фактора рассчитывается как среднее изменение реального ВВП за десять лет по сравнению со средним изменением реального ВВП стран с сопоставимым уровнем дохода: <ul style="list-style-type: none"> – если ВВП на душу населения по ППС больше 40 тыс. международных долларов, то для сравнения используется среднее изменение реального ВВП развитых стран; – если ВВП на душу населения по ППС меньше 20 тыс. международных долларов, то для сравнения используется среднее изменение реального ВВП развивающихся стран; – если ВВП на душу населения по ППС находится в интервале 20–40 тыс. международных долларов, то для сравнения используется среднее изменение реального ВВП развитых и развивающихся стран пропорционально ВВП на душу населения по ППС оцениваемой страны.

			<p>При определении среднего значения используются линейно возрастающие до расчетного года весовые коэффициенты, так, что весовой коэффициент расчетного года — наибольший. Весовые коэффициенты последующих лет приравниваются к весовому коэффициенту расчетного года.</p> <p>Значения 40 тыс. и 20 тыс. ежегодно индексируются на 4% (средний рост мирового ВВП на душу населения по ППС с 1996 по 2019 год). Базовым годом является 2019 год.</p> <p>Используются значения за семь лет, предшествующие расчетному году, год расчета рейтинга и последующие два года [t-7; t+2]²².</p> <p>Источник: МВФ, национальные источники</p>
Размер экономики	Для определения размера экономики используется номинальный ВВП в долларах США.	Чем меньше размер экономики (даже с высоким уровнем благосостояния), тем более она чувствительна к внешним шокам. Соответственно, чем больше экономика, тем более диверсифицирован ее внутренний рынок и тем менее эта страна чувствительна к внешним шокам.	<p>Индикатор рассчитывается как отношение номинального ВВП в национальной валюте к среднегодовому рыночному курсу национальной валюты к доллару США.</p> <p>Используется значение для года, за который рассчитывается рейтинг (t0). Значение индикатора дисконтируется на величину $1.04^{-(\text{количество лет с 2019 года})}$. 4% — средний рост мирового ВВП на душу населения по ППС с 1996 по 2019 год.</p> <p>Источник: МВФ, национальные источники</p>
Инфляция	Инфляция измеряется изменением среднегодового индекса потребительских цен (ИПЦ). ИПЦ рассчитывается для корзины потребления товаров и услуг среднего домохозяйства внутри страны.	Используется ИПЦ, т. к. он в наибольшей степени отражает волатильность цен на конечное потребление домохозяйств — конечных потребителей товаров и услуг. Кроме того, ИПЦ исключает цены на недвижимость (рост цен на недвижимость может привести к возникновению пузырей на рынках активов).	<p>Значение фактора рассчитывается как среднегодовые темпы прироста ИПЦ за последние пять лет.</p> <p>Используются значения за два предшествующих года расчета рейтинга, год расчета рейтинга и последующие два года [t-2; t+2].</p>

²² Здесь и далее t-n — фактическое значение индикатора для n-го года относительно расчетного (t0), t+n — прогнозное значение индикатора для n-го года относительно расчетного (t0).

Длительные периоды высокой и волатильной инфляции искажают относительные цены в экономике, что пагубно сказывается на экономическом росте и, следовательно, подрывает способность страны обслуживать свой долг. Дефляция, т. е. длительный период падения цен, не менее вредна для экономического роста, т. к. отрицательно сказывается на доверии потребителей и бизнеса.

Целевым (наиболее благоприятным для оценки) уровнем является диапазон 0,5–3,0%.
Применяются равные значения весов за данный период.
Источник: МВФ, национальные источники

Источник: АКРА

ТАБЛИЦА 16. ИНДИКАТОРЫ БЛОКА «ГОСУДАРСТВЕННЫЕ ФИНАНСЫ»

ФАКТОР	ИНДИКАТОРЫ	ОБОСНОВАНИЕ	ЕДИНИЦЫ ИЗМЕРЕНИЯ, ПРЕОБРАЗОВАНИЕ И ИСТОЧНИКИ ИНФОРМАЦИИ
Сбалансированность бюджета	Среднее за три года отношение баланса бюджета консолидированного правительства к номинальному ВВП, % ВВП. Баланс бюджета консолидированного правительства представляет собой разницу между его доходами и расходами, включая процентные платежи по существующим долговым обязательствам.	Постоянный дефицит бюджета консолидированного правительства может указывать на ограниченный потенциал страны обслуживать свой долг за счет собственных ресурсов, а также на растущую зависимость от рефинансирования своей задолженности и рост долговой нагрузки.	Значение фактора рассчитывается как среднее значение баланса бюджета консолидированного правительства за три года по отношению к ВВП. Используются значения за предшествующий год расчета рейтинга, год расчета рейтинга и последующий год [t-1; t+1]. Применяются равные значения весов за данный период. Источник: МВФ, Всемирный банк, Евростат, национальные источники
Долговая нагрузка	Валовой долг консолидированного правительства Валовой непогашенный долг консолидированного правительства, включающий в себя центральные, местные и региональные органы управления, фонды социального страхования и другие внебюджетные фонды, сравнивается с доходами правительства в таком же определении. В случае высокой вероятности исполнения государственных гарантий они также могут быть включены в данный показатель. В тех случаях, когда	Валовой долг консолидированного правительства в процентах от его доходов является более точным показателем для оценки государственной кредитоспособности, чем традиционно используемое соотношение валового долга консолидированного правительства и ВВП. Этот показатель обеспечивает оценку долгового бремени по отношению к существующему притоку государственных доходов. У страны может быть относительно низкое соотношение долга консолидированного правительства и ВВП и при этом высокое соотношение долга	Оценка фактора рассчитывается как взвешенная сумма субфактора «Валовой долг консолидированного правительства» и скорректированного субфактора «Процентные платежи». Корректировка осуществляется на долю долга по льготным ставкам в совокупном долге консолидированного правительства. Чем больше указанная доля, тем выше могли бы быть расходы на обслуживание долга в случае финансирования бюджета на рыночных условиях. Весовые коэффициенты определяются следующим образом: <ul style="list-style-type: none"> – Для стран с ВВП на душу населения по ППС более 80 тыс. международных долларов

	<p>центральный банк выпускает долговые обязательства для целей, отличных от монетарных, эти обязательства включаются в валовой долг консолидированного правительства.</p> <p>Процентные платежи</p> <p>Процентные платежи включают в себя все платежи по обслуживанию государственного долга консолидированного правительства вне зависимости от валюты, в котором он номинирован, резидентства его держателей, типа и срока погашения, по сравнению с общими доходами консолидированного бюджета.</p>	<p>консолидированного правительства и доходов, что указывает на недостаточное пространство для маневра для решения фискальных проблем в случае возникновения неблагоприятных условий.</p> <p>Долг центрального банка учитывается в случаях, когда его объем и доля от ВВП должны быть достаточно большими и расти на протяжении многих лет. Это будет говорить о наличии структурной тенденции, не носящей циклический характер. Этот долг учитывает внутренние и внешние обязательства, исключая при этом межгосударственные гарантии.</p> <p>Важный индикатор того, насколько дорого правительству обходится выплата процентов относительно его доходов. Растущее бремя обслуживания существующих долговых обязательств может ограничивать другие государственные расходы, что приведет к снижению гибкости фискальной политики.</p>	<p>(в ценах 2019 года) весовой коэффициент долга относительно доходов устанавливается на уровне 10%, а весовой коэффициент скорректированных процентных платежей относительно долга — на уровне 90%.</p> <ul style="list-style-type: none"> — Для стран с ВВП на душу населения по ППС менее 20 тыс. международных долларов (в ценах 2019 года) весовой коэффициент долга относительно доходов устанавливается на уровне 90%, а весовой коэффициент скорректированных процентных платежей относительно долга — на уровне 10%. — Для остальных стран весовые коэффициенты устанавливаются пропорционально показателю ВВП на душу населения по ППС оцениваемой страны. Значения 80 тыс. и 20 тыс. ежегодно индексируются на 4% (средний рост мирового ВВП на душу населения по ППС с 1996 по 2019 год). Базовым годом является 2019 год. <p>Используется значение для года, за который рассчитывается рейтинг (t0).</p> <p>Источник: МВФ, Евростат, национальные источники</p>
<p>Внешний государственный долг</p>	<p>Валовой непогашенный долг консолидированного правительства, принадлежащий нерезидентам, включая вложения нерезидентов в облигации консолидированного правительства, номинированные в национальной валюте.</p>	<p>Чрезмерная зависимость правительства от внешних инвесторов (независимо от валюты долга) может затруднить доступ государства на внешний рынок в случае возникновения неблагоприятных условий.</p>	<p>Значение фактора рассчитывается по отношению к ВВП.</p> <p>Используется значение для года, за который рассчитывается рейтинг (t0).</p> <p>Источник: МВФ, Всемирный банк, Евростат, национальные источники</p>

Источник: АКРА

ТАБЛИЦА 17. ИНДИКАТОРЫ БЛОКА «ВНЕШНЯЯ ПОЗИЦИЯ»

ФАКТОР	ИНДИКАТОРЫ	ОБОСНОВАНИЕ	ЕДИНИЦЫ ИЗМЕРЕНИЯ, ПРЕОБРАЗОВАНИЕ И ИСТОЧНИКИ ИНФОРМАЦИИ
Счет текущих операций	Баланс счета текущих операций включает в себя баланс товаров и услуг, чистый первичный доход (дивиденды, проценты и т. д.) и чистый вторичный доход (денежные переводы, иностранная помощь и т. д.).	Относительно большой и постоянный дефицит счета текущих операций указывает на накопление внешнего долга. Если долг финансируется за счет прямых иностранных инвестиций, долговое бремя является менее существенным. Негативный счет текущих операций на протяжении длительного промежутка времени, который финансируется за счет выпуска внешнего долга, может стать проблемой даже для стран, валюта которых является резервной. Еще больший риск это представляет для развивающихся стран с недостаточно большим объемом внешних активов. Страна с большим объемом внешней задолженности и ограниченным объемом иностранных активов может испытывать трудности при рефинансировании.	Значение фактора рассчитывается как среднее значение баланса счета текущих операций по отношению к ВВП за три года. Используются значения за предшествующий год расчета рейтинга, год расчета рейтинга и последующий год [t-1; t+1]. Применяются равные значения весов за данный период. Источник: МВФ, Всемирный банк, национальные источники
Покрытие импорта	Покрытие импорта определяется как отношение международных резервов к годовому импорту товаров и услуг, выраженное в месяцах.	Этот фактор показывает количество месяцев, в течение которых международные резервы страны способны покрывать импорт товаров и услуг в случае резкого сокращения притока иностранной валюты. Это менее важно для страны с режимом свободно плавающего валютного курса. Однако это значимый показатель для стран с формирующимся рынком, которые находятся в процессе перехода на режим свободно плавающего валютного курса. Чем выше значение индикатора, тем больше инвесторы могут быть уверены в способности страны противостоять внешним шокам.	Оценка фактора корректируется для стран, валюта которых имеет статус резервной, они получают наивысший балл. Для показателя «Резервы» используется значение на конец расчетного года (t0), для показателя «Импорт товаров и услуг» — следующего (t+1). Источник: МВФ, Всемирный банк, национальные источники

Международная инвестиционная позиция	Чистая международная инвестиционная позиция — разница между стоимостью зарубежных активов и рыночной стоимостью пассивов страны. Чтобы избежать двойного учета, этот индикатор исключает государственный сектор, в т. ч. центральный банк.	Данный фактор может сигнализировать о накоплении дисбаланса внешних активов и обязательств и, как следствие, о возможном стрессе для внешней позиции страны.	Значение фактора рассчитывается по отношению к ВВП. Используется значение для года, за который рассчитывается рейтинг (t0). Источник: МВФ, национальные источники
Диверсификация экспорта	Чем больше структура экспорта товаров и страны отличается от мировой, тем менее диверсифицированной является ее экономика.	Индекс диверсификации помогает оценить, в какой степени структура экспорта товаров той или иной страны отклоняется от структуры мирового экспорта. Чем она ближе к мировой структуре, тем более диверсифицированным является экспорт. При прочих равных индекс говорит об устойчивости страны к внешним шокам.	Значение фактора рассчитывается как модуль отклонения структуры торговли страны относительно мировой структуры. Используется последнее доступное значение индекса. Источник: UNCTAD
Волатильность валюты	Для курса национальной валюты используется номинальный эффективный валютный курс, который рассчитывается как взвешенное среднее по объему торговли курсов национальной валюты к валютам стран, являющихся основными торговыми партнерами. В случае недоступности значений для данного показателя АКРА рассчитывает его или использует курс национальной валюты к доллару США.	Чем выше волатильность национальной валюты, тем больше негативных последствий это может принести национальной экономике и суверенной кредитоспособности.	Значение фактора рассчитывается как коэффициент вариации взвешенного усредненного номинального эффективного курса валюты за последние десять лет [t-9; t0]. Весовые коэффициенты являются линейно возрастающими к расчетному году — от 1,8% для показателя девятилетней давности до 18,2% для расчетного года. Источник: МВФ, Банк международных расчетов, национальные источники

Источник: АКРА

ТАБЛИЦА 18. ИНДИКАТОРЫ БЛОКА «ИНСТИТУТЫ»

ФАКТОР	ИНДИКАТОРЫ	ОБОСНОВАНИЕ	ЕДИНИЦЫ ИЗМЕРЕНИЯ, ПРЕОБРАЗОВАНИЕ И ИСТОЧНИКИ ИНФОРМАЦИИ
Политическая стабильность	Комплексный фактор, состоящий из двух индикаторов World Governance Indicators (WGI), которые рассчитывает Всемирный банк: "Voice and Accountability" и "Political Stability and Absence of Violence / Terrorism".	Данный фактор помогает сигнализировать о грядущих кризисах, предоставляя относительную оценку институциональной силы страны с точки зрения политической стабильности и свободы слова.	Значение фактора рассчитывается как среднее значение перечисленных индикаторов WGI. Используются последние доступные значения показателей. Исходные данные для расчета показателей принимаются во внимание без учета политических оценок, сформированных в отношении объекта рейтинга организациями, поддерживающими санкции. Источник: Всемирный банк, АКРА
Качество государственного управления	Это комплексный фактор, который состоит из четырех индикаторов WGI, рассчитываемых Всемирным банком: "Control of Corruption", "Rule of Law", "Regulatory Quality" и "Government Effectiveness".	Данный фактор помогает сигнализировать о грядущих кризисах, предоставляя относительную оценку институциональной силы страны в отношении коррупции, имущественных прав, качества государственных услуг и способности содействовать развитию частного сектора.	Значение фактора рассчитывается как среднее значение перечисленных индикаторов WGI. Используются последние доступные значения показателей. Исходные данные для расчета показателей принимаются во внимание без учета политических оценок, сформированных в отношении объекта рейтинга организациями, поддерживающими санкции. Источник: Всемирный банк, АКРА
Качество человеческого капитала	Фактор АКРА, состоящий из трех индикаторов, которые отражают качество человеческого капитала страны. Эти индикаторы включают субиндекс образования в Индексе человеческого развития, рассчитываемом ООН, уровень смертности среди взрослого населения и ожидаемую продолжительность жизни при рождении.	Опережающий фактор. Его уровень говорит о том, улучшает ли страна свой человеческий капитал, который является движущей силой долгосрочного экономического роста.	Значение фактора рассчитывается в соответствии с формулой (используются последние доступные значения показателей). $HCI = 100 * e^{1.3 * educ} * e^{-0.001 * AMR} * e^{0.4 * \left(\frac{life - 50}{120}\right)}$ где educ — субиндекс качества образования, AMR — средний уровень смертности среди взрослого населения, life — ожидаемая продолжительность жизни. Источник: ООН, Всемирный банк, национальные источники

Источник: АКРА

ПРИЛОЖЕНИЕ 4. МОДИФИКАТОРЫ: ОПРЕДЕЛЕНИЯ

В рамках настоящего приложения приводится перечень используемых модификаторов и их определения.

ТАБЛИЦА 19. МОДИФИКАТОРЫ И СУБМОДИФИКАТОРЫ БЛОКА «МАКРОЭКОНОМИКА»

МОДИФИКАТОР ИЛИ СУБМОДИФИКАТОР	ОПРЕДЕЛЕНИЕ	ОТ	ДО
Потенциал экономического роста	Сумма оценок	-5	4
Дополнительное сглаживание циклических колебаний ВВП	Положительно оценивается ситуация, при которой отрицательный разрыв выпуска велик и, согласно ожиданиям аналитика, пропадет на горизонте одного года. Отрицательно оценивается аналогичная ситуация с положительным разрывом выпуска.	-1	1
Тренд инфляции	Положительно оценивается ожидаемое значимое приближение инфляции к диапазону 0,5–3 п. п. или целевым уровням на пятилетнем горизонте прогноза по сравнению с пятилетним окном, использованным в индикативной оценке. Отрицательно оценивается ожидаемое удаление от этого диапазона.	-1	1
Долгосрочный потенциал роста	Положительно оценивается ожидаемое повышение долгосрочного потенциала экономического роста на десятилетнем горизонте. Отрицательно оценивается его ожидаемое снижение.	-2	2
Волатильность роста ВВП	Отрицательно оценивается высокая историческая волатильность реального ВВП, если есть основания полагать, что эта нестабильность вызвана структурой экономики или принимаемыми политическими решениями. Отрицательно также оценивается повышенная по сравнению со среднемировой частота рецессий.	-1	0
Качество и устойчивость экономического роста	Сумма оценок	-10	7
Инновационный потенциал	Положительно оцениваются большой объем инвестиций в исследования и разработки, инновационная специализация промышленности, успешная коммерциализация изобретений, развитый рынок венчурных инвестиций, развитая наука и т. д.	0	1
Конкурентоспособность по сравнению с аналогичными странами	Положительно оцениваются рабочая сила, конкурентоспособная на мировом рынке, географически или исторически заданная рыночная сила на каких-либо глобальных внешних рынках и другие факторы, облегчающие стране конкуренцию на глобальных рынках. Отрицательно оценивается наличие барьеров или институциональных особенностей, осложняющих включение в глобальные цепочки создания добавленной стоимости.	-1	1

Инвестиции	Оценивается объем инвестиций в основной капитал, которые увеличивают производственный потенциал экономики. Положительно оценивается превышение среднемирового уровня инвестиций, отрицательная оценка присваивается за отставание от него. Структура инвестиций оценивается с точки зрения возможной отдачи инвестиций, востребованности, эффективности. Инвестиции, не способствующие усилению потенциала экономики, не должны повышать оценку.	-2	2
Несовершенство рынка труда	Отрицательно оценивается негибкий рынок труда, на котором создается недостаточно рабочих мест, осложнен поиск оптимальной структуры занятости, институты рынка неадекватны задачам по обеспечению экономического роста и т. д.	-1	0
Уязвимость к внешним шокам	Отрицательно оцениваются низкая географическая диверсификация внешней торговли (при условии, что динамика экспорта может значительно повлиять на экономический рост), коррелированные по ценам и объемам составляющие товарного экспорта и импорта (если это не учтено в других модификаторах или индикативной части модели, а также если это может значительно повлиять на экономический рост), недиверсифицированный входящий поток прямых или портфельных инвестиций, усиливающий риски какой-либо крупной отрасли, связанность экономики страны со странами или регионами, где высока вероятность реализации тех или иных рисков и т. д.	-2	0
Уязвимость к внутренним шокам	Отрицательно оцениваются наличие таких внутренних источников риска, как несбалансированный быстрый рост кредитования, подверженность экологическим и климатическим изменениям, неустойчивая и недиверсифицированная структура экономики и т. д.	-1	0
Демография	Положительно оценивается перспектива реализации демографического дивиденда. Отрицательно оцениваются быстрое старение населения, тенденция заметного снижения численности экономически активного населения на десятилетнем горизонте прогноза, значительно отрицательный естественный прирост населения (при условии, что он исторически не компенсируется миграционным приростом).	-1	1
Другие характеристики	Положительно или отрицательно оцениваются прочие факторы, отличающие оцениваемую страну от других стран (например, статус сверхдержавы или регионального лидера, поддержка инвестиций и экономики со стороны союзника или наднационального образования, зависимость экономики от крупного партнера и т. д.), а также события, приводящие к изменению качества экономического роста, не отраженные в других субмодификаторах.	-2	2
Эффективность структурной экономической политики и недавние структурные реформы	Положительно оцениваются успешный опыт проведения промышленной политики, а также достижения целей по изменению структуры экономики либо важных отраслей, направленность реформ на развитие экономики посредством технического прогресса и укрепления рыночных позиций локальных производителей. Отрицательно оцениваются неадекватное целеполагание, избыточное вмешательство государства в рыночные отрасли, опыт неуспешной промышленной политики и т. д.	-1	1

Эффективность монетарной политики	Сумма оценок	-3	2
Недостижение целей	Отрицательно оценивается систематическое недостижение целей по инфляции, валютному курсу и других существующих целей монетарной политики.	-1	0
Недавние (временные) меры политики	Решения, принятые центральным банком, оказывают отложенное влияние на индикаторы базовой и модификационной частей модели. В случаях, когда конкретное проявление события остается труднопредсказуемым, но направленность его влияния понятна, применяется данный субмодификатор. Положительно оцениваются изменения, которые потенциально увеличивают вероятность достижения целей центрального банка, способствуют постановке более достижимых целей, укрепляют независимость центрального банка и т. д. Отрицательно оцениваются противоположные тенденции.	-1	1
Опыт центрального банка	Положительно оцениваются большой опыт должностных лиц и руководителей центрального банка и наличие независимости. Отрицательно оцениваются небольшой опыт должностных лиц и руководителей центрального банка, а также отсутствие достаточного опыта проведения монетарной политики в заданных условиях и с заданными целями, отсутствие независимости от других ветвей власти.	-1	1

Источник: АКРА

ТАБЛИЦА 20. МОДИФИКАТОРЫ И СУБМОДИФИКАТОРЫ БЛОКА «ГОСУДАРСТВЕННЫЕ ФИНАНСЫ»

МОДИФИКАТОР ИЛИ СУБМОДИФИКАТОР	ОПРЕДЕЛЕНИЕ	ОТ	ДО
Суверенные фонды	Положительно оценивается наличие выделенного пула ликвидных средств на балансе правительства, так как оно увеличивает вероятность безусловного обслуживания государственного долга в различных условиях, например, при условии закрытых внешних финансовых рынков. Величина ликвидной части суверенных фондов оценивается по отношению к размеру экономики и государственного долга, а также с учетом валюты и срочности государственного долга.	0	4
Условные обязательства и риск их реализации	Сумма оценок	-10	0
Явные	Существенный объем финансовых гарантий, имеющих ненулевую вероятность исполнения, может увеличить государственный долг и бюджетные расходы, ухудшив состояние государственных финансов. Вероятность исполнения оценивается с учетом исторических данных и финансового положения получателей гарантии. Особое внимание уделяется наличию прецедентов предоставления государством помощи финансовым и/или нефинансовым организациям в кризисных ситуациях. Отрицательно оцениваются большая вероятность исполнения выданных гарантий и/или их существенный объем.	-2	0
Неявные	Сумма оценок	-8	0
Размер нефинансового государственного сектора	Отрицательно оценивается большой размер нефинансового государственного сектора (по активам, величине долга, доле на рынке труда, доле создаваемой добавленной стоимости). Оценка дополнительно ухудшается при большой социальной значимости предприятий госсектора и их плохом финансовом состоянии — факторах, увеличивающих вероятность и величину оказания экстренной поддержки.	-2	0
Размер финансового государственного сектора	Отрицательно оценивается значительный относительно ВВП размер финансового государственного сектора (по активам, величине долга, доле на рынке труда, доле создаваемой добавленной стоимости). Оценка дополнительно ухудшается при большой социальной значимости финансовых организаций и их плохом финансовом состоянии — факторах, увеличивающих вероятность и масштаб оказания экстренной поддержки.	-2	0
Риски банковского сектора	Отрицательно оценивается банковский сектор, который систематически генерирует низкую прибыль, имеет плохие средние показатели качества активов, отличается высокой концентрацией, сталкивается с эпизодами набега вкладчиков. Системный банковский кризис может привести к резкому росту долга суверенного эмитента, при этом неплатежеспособность суверенных эмитентов, в свою очередь, может стать причиной банковского кризиса. В отличие от всех остальных отраслей обязательства банковского сектора являются по сути особым условным обязательством национального правительства, поскольку банки выполняют исключительно важную функцию посредника между сбережениями и инвестициями экономических агентов и обеспечивают денежное обращение.	-3	0

Другие риски	Отрицательно оцениваются другие значительные по объему или вероятности реализации неявные государственные гарантии, а также избыточная непрозрачность процесса выдачи и реализации государственных гарантий.	-1	0
Долговая устойчивость и доступ к рынку и источникам фондирования	Сумма оценок	-8	6
Покрытие государственного долга в иностранной валюте	Отрицательно оценивается низкое покрытие государственного долга в иностранной валюте ликвидными валютными активами государства.	-2	0
Покрытие краткосрочного государственного долга в иностранной валюте	Отрицательно оценивается низкое покрытие краткосрочного государственного долга в иностранной валюте и краткосрочных обязательств по его обслуживанию ликвидными валютными активами государства.	-1	0
Срок погашения	Отрицательно оцениваются маленькая дюрация долга и неравномерность его структуры с точки зрения сроков погашения.	-1	0
Внешние гарантии	Положительно оцениваются внешние гарантии от устойчивого гарантора по значимой части государственного долга.	0	2
Размер внутреннего рынка	Положительно оценивается большая емкость и глубина внутреннего финансового рынка, позволяющая правительству осуществлять заимствования в национальной и иностранной валютах по разумным ставкам вне зависимости от открытости внешних финансовых рынков.	0	1
Неустойчивость систем социальной поддержки (пенсионной, здравоохранения и т. д.)	Отрицательно оценивается структурный дисбаланс пенсионной системы и других систем социальной поддержки, связанный с долгосрочными демографическими тенденциями или другими причинами, такими как приток беженцев и т. д. Вне зависимости от типа системы отрицательный баланс и его ухудшение могут привести к снижению устойчивости государственных финансов.	-1	0
Тренд долга	Отрицательно оценивается долгосрочная предсказуемая тенденция роста государственного долга (в % ВВП) вне зависимости от причин роста, таких как отрицательный структурный баланс, постоянная валютная переоценка, принятие долговых обязательств государственного сектора на баланс правительства, реализация гарантий и т. д. Положительно оценивается предсказуемая долгосрочная тенденция снижения государственного долга вне зависимости от причин снижения.	-2	2

Другие факторы	Отрицательно или положительно оцениваются прочие факторы, отличающие страну от других стран, а также события, структурно меняющие государственный долг, такие как замещение облигаций, осуществление программ выкупа, выпуск долговых обязательств в нетипичных формах и т. д.	-1	1
Фискальная политика и гибкость бюджета	Сумма оценок	-5	4
Бюджетные правила и их соблюдение	Положительно оценивается наличие формализованных бюджетных правил, которые помогают снижать процикличность государственного бюджета, контролировать размеры государственного долга, осуществлять общественный контроль и снижать влияние политического цикла на государственные финансы. Помимо этого, положительно оцениваются наличие достаточной истории успешного применения бюджетных правил с неизменными параметрами, а также консервативные бюджетные правила.	0	1
Цикличность бюджета	Отрицательно оценивается процикличность расходов государственного бюджета, а именно системно отрицательный бюджетный импульс в периоды экономических кризисов и положительный — в периоды бурного роста. Постоянно положительный бюджетный импульс вне зависимости от стадии экономического цикла также может оцениваться отрицательно, если состояние государственных финансов уже является неустойчивым.	-1	0
Жесткость государственных расходов	Отрицательно оценивается большая доля сложно снижаемых расходов, таких как обязательства, подлежащие жесткой индексации, расходы социальной направленности, расходы на оплату труда государственных служащих и на пособия по бедности, оборонные расходы воюющих стран. В некоторых обстоятельствах приоритет подобных расходов может превышать приоритет расходов на обслуживание государственного долга, что снижает кредитоспособность правительства. Положительно оценивается относительно низкая доля перечисленных выше типов расходов.	-1	1
Способность увеличивать доходы	Положительно оценивается жесткий контроль правительства над источниками доходов и широкие возможности по мобилизации финансовых ресурсов разнообразными методами, например путем снижения существующих налоговых льгот, использования ликвидности компаний государственного сектора, использования неконсолидируемых в бюджетной отчетности фондов, которые тем не менее находятся под контролем государства, и т. д. Отрицательно оцениваются слабый и снижающийся контроль над налоговыми базами и налоговыми ставками, а также политические традиции популизма и подобные явления.	-1	1
Нестабильность доходов	Отрицательно оценивается высокая историческая волатильность доходов бюджета, если есть основания полагать, что эта нестабильность вызвана самой структурой доходов, особенностями налоговых баз, излишней зависимостью от сырьевых доходов и т. д.	-1	0

Другие характеристики	Отрицательно или положительно оцениваются прочие факторы, отличающие страну от других стран, а также события, меняющие бюджетную политику, такие как принятие нового бюджетного кодекса, создание институтов, осуществляющих внешний контроль над государственными финансами, и т. д.	-1	1
-----------------------	---	----	---

Источник: АКРА

ТАБЛИЦА 21. МОДИФИКАТОРЫ И СУБМОДИФИКАТОРЫ БЛОКА «ВНЕШНЯЯ ПОЗИЦИЯ»

МОДИФИКАТОР ИЛИ СУБМОДИФИКАТОР	ОПРЕДЕЛЕНИЕ	ОТ	ДО
Уязвимость платежного баланса	Сумма оценок	-4	3
Волатильность счета текущих операций	Отрицательно оценивается исторически высокая волатильность сальдо счета текущих операций. Величина волатильности оценивается как по сравнению с размерами экономики, так и относительно средней величины счета.	-1	0
Менее стабильные компоненты	Отрицательно оценивается значительная доля априори волатильных компонент в счете текущих операций, даже если в недавнем прошлом они не являлись источником его повышенной волатильности. Примерами таких компонент могут быть недиверсифицированные по направлениям входящие переводы граждан из-за границы, недиверсифицированный по структуре въездной туризм, коррелирующие друг с другом по ценам и объемам составляющие товарного экспорта и импорта (если это не учтено в других модификаторах или индикативной части модели) и т. д.	-1	0
Структура финансового счета	Оцениваются преобладающие компоненты финансового счета. При прочих равных преобладание прямых инвестиций оценивается положительно, преобладание портфельных инвестиций — отрицательно. Преобладание других компонент оценивается экспертно с точки зрения их экономической сути и вероятности их быстрого изменения в будущем. Большую значимость структуре финансового счета следует придавать при условии существенных и стабильных отрицательных значений счета текущих операций.	-1	1
Поправка диверсификации экспорта	Используемый в индикативной части модели показатель «Диверсификация экспорта» по определению считает максимально диверсифицированной структуру торговли, наиболее близкую к общемировой, что является необходимым упрощением сложного понятия. В отдельных случаях, например в случаях стран с развитой промышленностью и экспортом промышленных товаров разных отраслей, это приводит к недооценке реальной диверсификации. В таких случаях применяется субмодификатор.	0	1

Другие факторы	Отрицательно или положительно оцениваются прочие факторы, отличающие страну от других стран, а также события, структурно меняющие платежный баланс, такие как изменение валютной структуры счета текущих операций, вхождение страны в торговые блоки и валютные зоны и т. д.	-1	1
Устойчивость внешнего долга	Сумма оценок	-3	3
Доля иностранной валюты (частный сектор)	Положительно оценивается низкая доля частного внешнего долга, номинированного в иностранной валюте, и/или его малая величина по отношению к размерам экономики. Такая структурная особенность снижает вероятность быстрых колебаний валютного курса в некоторых условиях.	0	1
Доля стабильных секторов	Положительно оцениваются высокие доли государственного долга, долга центральных банков и внутрифирменного внешнего долга (в суммарном внешнем долге). Такая структурная особенность в некоторых условиях может уменьшать величину трансграничных валютных потоков и, как следствие, снижать волатильность валютного курса.	0	1
Покрытие валютного и краткосрочного внешнего долга	Отрицательно оцениваются низкие показатели покрытия краткосрочного внешнего долга, внешнего долга в иностранной валюте и краткосрочного внешнего долга в иностранной валюте. Покрытие рассчитывается на основе доступной информации о структуре находящихся в распоряжении правительства и центрального банка активов (по ликвидности и валюте). Краткосрочные требования сопоставляются с наиболее ликвидными активами, валютные требования — с валютными активами, и т. д. Показатели покрытия позволяют дополнить информацию об общей достаточности международных резервов оценкой адекватности их структуры, а также структуры прочих ликвидных активов.	-2	0
Другие характеристики	Отрицательно или положительно оцениваются прочие характеристики, отличающие страну от других стран, такие как диверсификация структуры внешнего долга, наличие нефинансовых обязательств, условные внешние обязательства и т. д.	-1	1
Стабильность валютного режима	Сумма оценок	-3	2
Прогнозируемая динамика эффективного обменного курса	Предсказуемая динамика оценки фактора «Волатильность валютного курса» может быть заложена в оценку кредитоспособности. Так, смена валютного режима на плавающий, сопровождавшаяся отказом от привязки к той или иной валюте, в некоторых случаях вызывает подстройку уровня курса и повышенную волатильность и, как следствие, обуславливает высокие значения индикатора исторической волатильности. При этом новые сдвиги подобного масштаба существенно менее вероятны в режиме плавающего курса (новая смена режима с плавающего на какой-либо другой с низкой степенью вероятности может привести к подобной волатильности, как не возникнет она и без смены режима), поэтому высокая историческая волатильность не несет информации о возможной будущей волатильности, что данный субмодификатор позволяет оценить положительно.	-2	2

Неустойчивость валютной привязки	Отрицательно оценивается наличие дополнительной информации, свидетельствующей о неустойчивости существующего валютного режима, не учтенной в индикативной части модели (то есть помимо недостаточности валютных резервов, исторической волатильности валютного курса).	-1	0
----------------------------------	--	----	---

Источник: АКРА

ТАБЛИЦА 22. МОДИФИКАТОРЫ И СУБМОДИФИКАТОРЫ БЛОКА «ИНСТИТУТЫ»

МОДИФИКАТОР ИЛИ СУБМОДИФИКАТОР	ОПРЕДЕЛЕНИЕ	ОТ	ДО
Политическая нестабильность и недавние политические решения	Решения, принятые теми или иными ветвями власти, или политические события оказывают отложенное влияние на индикаторы базовой и модификационной частей модели. В некоторых случаях сложно предсказать конкретный эффект от события, однако его направленность понятна. В таких случаях применяется данный модификатор. В частности, отрицательно оцениваются незаконная смена власти, риск непредсказуемого изменения существующего режима, гражданский конфликт, общественные волнения, насилие, возникшее в результате политического процесса, и иные подобные факторы. Положительно оцениваются решения, укрепляющие законность и предсказуемость политического процесса и стабильность важных общественных институтов, и т. д.	-3	3
Вовлеченность в геополитические конфликты, подверженность геополитическим рискам	Угроза конфликтов или подверженность другим геополитическим рискам может привести к ухудшению делового климата, уменьшению притока капитала, санкциям и контрсанкциям, снижению экономической активности и понижению приоритета расходов на обслуживание долга. Кроме того, инвесторы в государственный долг могут потерять возможность получения платежей в результате действия тех или иных политически мотивированных ограничений на потоки капитала. Наиболее негативно оценивается наличие военного конфликта на значимой части территории анализируемой страны.	-10	0
Неготовность платить	Оценивается готовность суверенного эмитента четко соблюдать график погашения долга и своевременно выплачивать проценты. В ряде ситуаций этот выбор является непростым политическим решением. Например, отрицательно оцениваются публичные заявления должностных лиц или политиков о возможности вынужденной реструктуризации существующего долга либо о нелегитимности долговых требований.	-2	0

Источник: АКРА

ПРИЛОЖЕНИЕ 5. ИНФОРМАЦИЯ, РАСКРЫВАЕМАЯ В СООТВЕТСТВИИ С ТРЕБОВАНИЯМИ ЗАКОНОДАТЕЛЬСТВА

В настоящем приложении приведена информация, обязательная к включению в состав методологии в соответствии с требованиями законодательства.

Информация, раскрываемая в соответствии с п. 1.1.1 Указания Банка России № 6583-У: содержится в тексте методологии.

Информация, раскрываемая в соответствии с п. 1.1.2 Указания Банка России № 6583-У: содержится в тексте методологии. На используемые в методологии количественные факторы приходится более половины общего веса факторов.

Информация, раскрываемая в соответствии с п. 1.1.3 Указания Банка России № 6583-У: содержится в тексте методологии и в **Основных понятиях, используемых Аналитическим Кредитным Рейтинговым Агентством в рейтинговой деятельности**.

Информация, раскрываемая в соответствии с п. 1.1.4 Указания Банка России № 6583-У: содержится в **Положении о проверке качества методологий**. Выборка сформирована как однородная группа объектов наблюдения, размер которой составляет более 30 объектов наблюдения, глубина выборки составляет не менее пяти лет, предшествующих дате формирования выборки. Для формирования выборки использованы подходы к минимизации влияния недостаточного количества дефолтов (расширенные флаги дефолтов), а также методы заполнения пустых значений (алгоритмы перевзвешивания).

Информация, раскрываемая в соответствии с п. 1.1.5 Указания Банка России № 6583-У: содержится в **Положении о проверке качества методологий**. Для выявления взаимосвязи факторов использован корреляционный анализ. В методологии содержатся факторы, находящиеся в статистической зависимости друг от друга. Включение данных факторов в методологию обосновано необходимостью анализа непосредственного влияния факторов блока «Институты» на кредитоспособность рейтингуемого лица наряду с их опосредованным влиянием через прочие факторы, поскольку такой анализ несет дополнительную информацию, не учтенную в прочих факторах. В качестве методов устранения мультиколлинеарности применяются сниженные веса таких факторов, а также трансформация весов факторов (плавающие веса). Описываемая в настоящей методологии рейтинговая модель не является классической многофакторной регрессией, поэтому при отборе факторов, используемых в методологии, не использованы уравнения регрессии, параметры данных уравнений и коэффициент детерминации регрессии. В качестве иных подходов, применяемых к отбору факторов, рассматриваются показатели разделительной и объясняющей способности.

Информация, раскрываемая в соответствии с п. 1.1.6 Указания Банка России № 6583-У: в методологии используется следующий порядок определения оценки собственной кредитоспособности (далее — ОСК) рейтингуемых лиц. Уровень ОСК семантически (побуквенно) соответствует уровню присвоенного кредитного рейтинга.

Информация, раскрываемая в соответствии с п. 1.1.7 Указания Банка России № 6583-У: факторы внешнего влияния отсутствуют.

Информация, раскрываемая в соответствии с п. 1.2 Указания Банка России № 6583-У: содержится в **Основных понятиях, используемых Аналитическим Кредитным Рейтинговым Агентством в рейтинговой деятельности**.

Информация, раскрываемая в соответствии с п. 1.3.1 Указания Банка России № 6583-У: АКРА обеспечивает сопоставимость кредитных рейтингов различных видов объектов рейтинга посредством реализации единых принципов осуществления рейтинговых действий, разработки и проверки качества методологии по каждому виду объекта рейтинга в соответствии с главами 2 и 3 Указания Банка России № 6583-У. Единые принципы осуществления

рейтинговых действий по каждому виду объекта рейтинга реализуются посредством контроля корректности применения процесса, описанного в [Процедурах осуществления рейтинговых действий и общих принципах рейтингового процесса АКРА \(АО\)](#). Единые принципы разработки и проверки качества методологий реализуются посредством проведения проверок качества методологий в соответствии с [Положением о проверке качества методологий](#).

Информация, раскрываемая в соответствии с п. 1.3.2 Указания Банка России № 6583-У: содержится в тексте методологии и в [Основных понятиях, используемых Аналитическим Кредитным Рейтинговым Агентством в рейтинговой деятельности](#).

Информация, раскрываемая в соответствии с п. 1.3.3 Указания Банка России № 6583-У: АКРА обеспечивает сопоставимость кредитных рейтингов посредством применения единых вероятностей дефолта объектов рейтинга для различных видов объектов рейтинга в рамках одной шкалы. Информация об эталонных вероятностях дефолта и ожидаемых потерь приведена в [Основных понятиях, используемых Аналитическим Кредитным Рейтинговым Агентством в рейтинговой деятельности](#).

Информация, раскрываемая в соответствии с п. 1.4 Указания Банка России № 6583-У: содержится в [Основных понятиях, используемых Аналитическим Кредитным Рейтинговым Агентством в рейтинговой деятельности](#), а также в [Процедурах осуществления рейтинговых действий и общих принципах рейтингового процесса АКРА \(АО\)](#).

Информация, раскрываемая в соответствии с п. 1.5 Указания Банка России № 6583-У: содержится в тексте методологии и в [Положении о проверке качества методологий](#).

Информация, раскрываемая в соответствии с п. 1.6 Указания Банка России № 6583-У: содержится в тексте методологии и в [Положении о проверке качества методологий](#).

(С) 2025

Аналитическое Кредитное Рейтинговое Агентство (Акционерное общество), АКРА (АО)
Москва, Большой Гнездиковский пер., д. 1, стр. 2
www.acra-ratings.ru

Аналитическое Кредитное Рейтинговое Агентство (АКРА) создано в 2015 году. Акционерами АКРА являются 27 крупнейших компаний России, представляющие финансовый и корпоративный сектора, а уставный капитал составляет более 3 млрд руб. Основная задача АКРА — предоставление качественного рейтингового продукта пользователям российского рейтингового рынка. Методологии и внутренние документы АКРА разрабатываются в соответствии с требованиями российского законодательства и с учетом лучших мировых практик в рейтинговой деятельности.

Представленная информация, включая, помимо прочего, кредитные и некредитные рейтинги, факторы рейтинговой оценки, подробные результаты кредитного анализа, методологии, модели, прогнозы, аналитические обзоры и материалы и иную информацию, размещенную на сайте АКРА (далее — Информация), а также программное обеспечение сайта и иные приложения, предназначены для использования исключительно в ознакомительных целях. Настоящая Информация не может модифицироваться, воспроизводиться, распространяться любым способом и в любой форме ни полностью, ни частично в рекламных материалах, в рамках мероприятий по связям с общественностью, в сводках новостей, в коммерческих материалах или отчетах без предварительного письменного согласия со стороны АКРА и ссылки на источник. Использование Информации в нарушение указанных требований и в незаконных целях запрещено.

Кредитные рейтинги АКРА отражают мнение АКРА относительно способности рейтингуемого лица исполнять принятые на себя финансовые обязательства или относительно кредитного риска отдельных финансовых обязательств и инструментов рейтингуемого лица на момент опубликования соответствующей Информации.

Некредитные рейтинги АКРА отражают мнение АКРА о некоторых некредитных рисках, принимаемых на себя заинтересованными лицами при взаимодействии с рейтингуемым лицом.

Присваиваемые кредитные и некредитные рейтинги отражают всю относящуюся к рейтингуемому лицу и находящуюся в распоряжении АКРА существенную информацию (включая информацию, полученную от третьих лиц), качество и достоверность которой АКРА сочло надлежащими. АКРА не несет ответственности за достоверность информации, предоставленной клиентами или связанными третьими сторонами. АКРА не осуществляет аудита или иной проверки представленных данных и не несет ответственности за их точность и полноту. АКРА проводит рейтинговый анализ представленной клиентами информации с использованием собственных методологий. Тексты утвержденных методологий доступны на сайте АКРА по адресу: www.acra-ratings.ru/criteria.

Единственным источником, отражающим актуальную Информацию, в том числе о кредитных и некредитных рейтингах, присваиваемых АКРА, является официальный интернет-сайт АКРА — www.acra-ratings.ru. Информация представляется на условиях «как есть».

Информация должна рассматриваться пользователями исключительно как мнение АКРА и не является советом, рекомендацией, предложением покупать, держать или продавать ценные бумаги или любые финансовые инструменты, офертой или рекламой.

АКРА, его работники, а также аффилированные с АКРА лица (далее — Стороны АКРА) не предоставляют никакой выраженной в какой-либо форме или каким-либо образом непосредственной или подразумеваемой гарантии в отношении точности, своевременности, полноты или пригодности Информации для принятия инвестиционных или каких-либо иных решений. АКРА не выполняет функции фидуциария, аудитора, инвестиционного или финансового консультанта. Информация должна расцениваться исключительно как один из факторов, влияющих на инвестиционное или иное бизнес-решение, принимаемое любым лицом, использующим ее. Каждому из таких лиц необходимо провести собственное исследование и дать собственную оценку участнику финансового рынка, а также эмитенту и его долговым обязательствам, которые могут рассматриваться в качестве объекта покупки, продажи или владения. Пользователи Информации должны принимать решения самостоятельно, привлекая собственных независимых консультантов, если сочтут это необходимым.

Стороны АКРА не несут ответственности за любые действия, совершенные пользователями на основе данной Информации. Стороны АКРА ни при каких обстоятельствах не несут ответственности за любые прямые, косвенные или случайные убытки и издержки, возникшие у пользователей в связи с интерпретациями, выводами, рекомендациями и иными действиями третьих лиц, прямо или косвенно связанными с такой информацией.

Информация, предоставляемая АКРА, актуальна на дату подготовки и опубликования материалов и может изменяться АКРА в дальнейшем. АКРА не обязано обновлять, изменять, дополнять Информацию или уведомлять кого-либо об этом, если это не было зафиксировано отдельно в письменном соглашении или не требуется в соответствии с законодательством Российской Федерации.

АКРА не оказывает консультационных услуг. АКРА может оказывать дополнительные услуги, если это не создает конфликта интересов с рейтинговой деятельностью.

АКРА и его работники предпринимают все разумные меры для защиты всей имеющейся в их распоряжении конфиденциальной и/или иной существенной непубличной информации от мошеннических действий, кражи, неправомерного использования или непреднамеренного раскрытия. АКРА обеспечивает защиту конфиденциальной информации, полученной в процессе деятельности, в соответствии с требованиями законодательства Российской Федерации.